



MEUBLES BENOIT ~ ROUX

La plus grande Exposition de la Région

PARKING

Magasin Ouvert jusqu'à 20 Heures

Reprises de Vieux Meubles

Facilités de Paiement

FACE à la GARE ROUTIERE — ALES

Tél. : 86-09-44

RHONE PROGIL

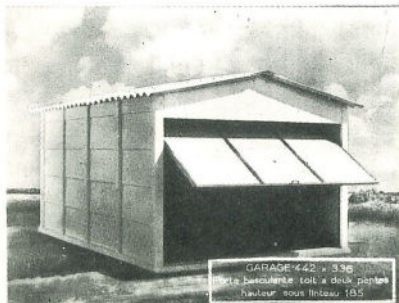
25, Quai Paul Doumer - 92 COURBEVOIE

Alumines Spéciales et catalyseurs
Produits Fluorés Organiques
Acide Sulfurique - Produits Divers

ALUMINIUM PECHINEY

23, rue de Balzac - PARIS 8ème

Alumines Métallurgiques
Produits Fluorés Minéraux
Produits Spéciaux



PLUS de PROBLEME de GARAGE et...

A BON COMPTE

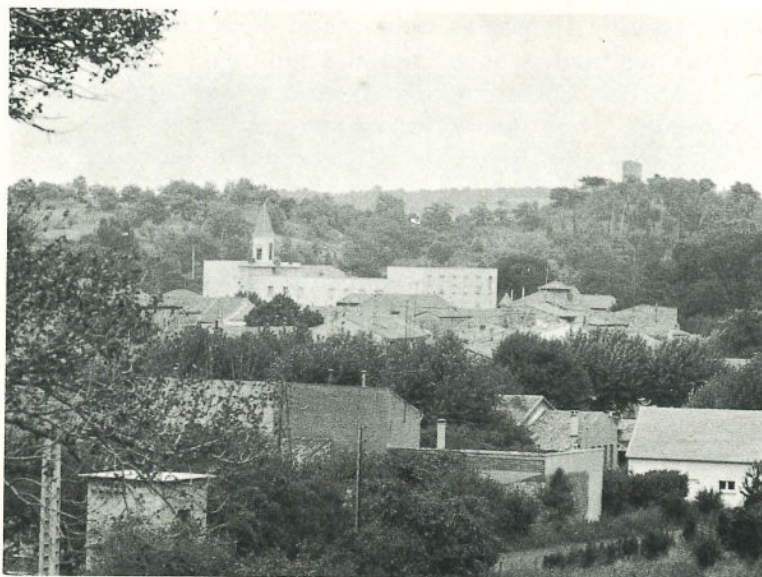
avec les PREFABRIQUES «SOTRACO»

Concessionnaire : Ets MASSOT

Garages Collectifs - Bungalows - Abris de Jardins - Ateliers
Entrepôts - Poulailers - Clapiers

Exposition : 44, route d'Alsace - 30 ALES — Tél. : (66) 86-15-13

SALINDRES



Vue Générale (Studio Johel)

LE MAIRE VOUS PARLE	5
BUDGET	6
OPERATION VILLE PROPRE	7
SALINDRES SE TRANSFORME	8
LA VIE DE NOTRE CITE	10
L'HISTOIRE DES ECOLES	13
EN BREF	
SUCCES A RHONE-PROGIL	14
AIDE SOCIALE	14
SPORT	15
GUIDE PRATIQUE	17

30340 SALINDRES - Canton d'Alès - Sud-Est - 3845 Hts

NOTRE COUVERTURE :

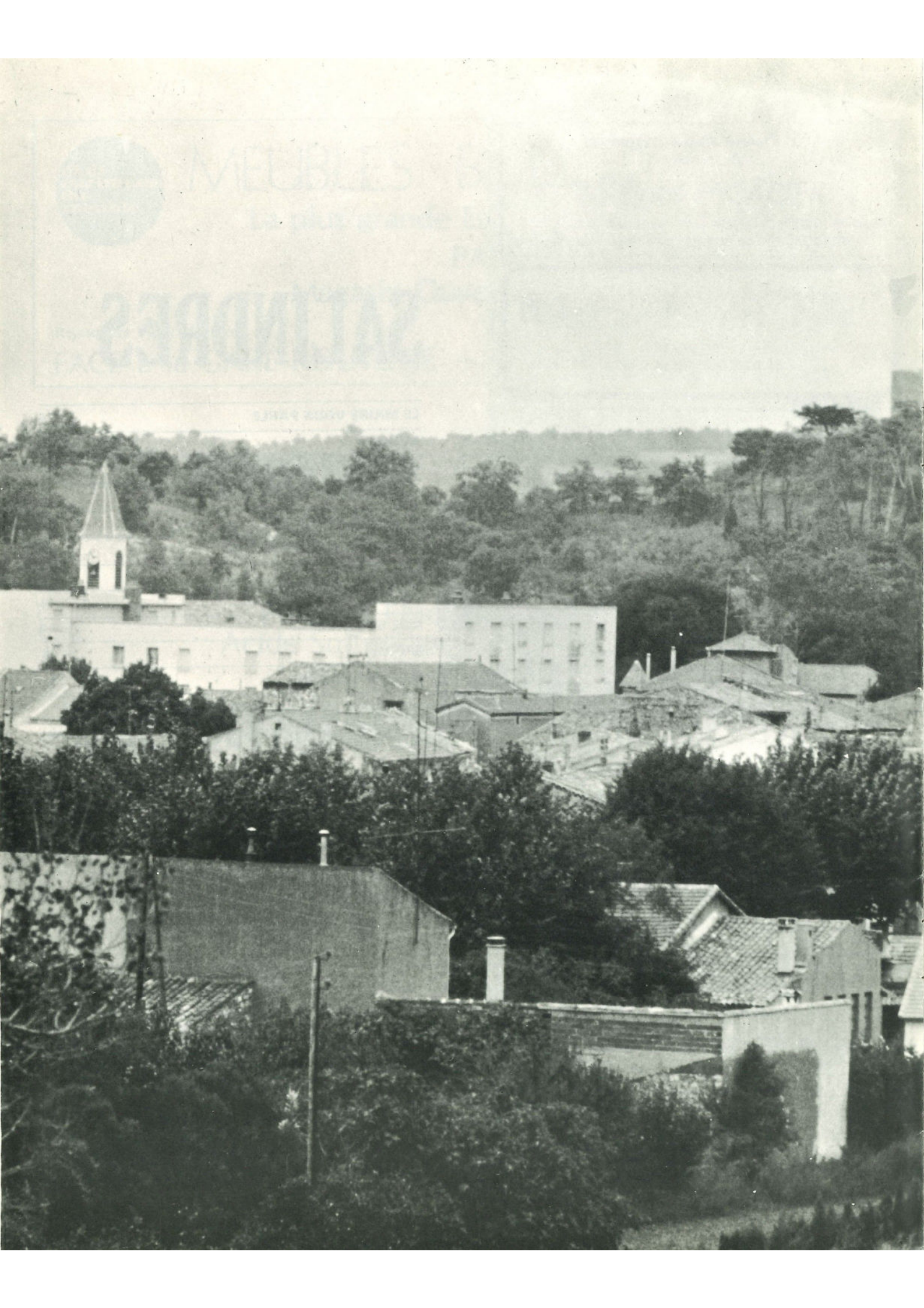
S — station d'épuration
 A — tour Bécamel
 L — temple
 I — jardin public
 N — armoiries
 D — jardin la Croisée
 R — église
 E — nageurs de l'A.S.S.
 S — pont sur l'Avène

(Photo Studio Johel)

REDACTION DIFFUSION
 MAIRIE DE SALINDRES
 Dépôt Légal : 4e Trimestre 1973
 Reproduction Interdite



2, Av. Hector Berlioz - 13100 - Aix-en-Provence
 Tél. : 27-66-68 — 26-65-85



LE MAIRE VOUS PARLE

Mes chers Amis,

Pour la troisième fois, comme chaque fin d'année, depuis 1971 paraît votre «Bulletin Officiel Municipal» élément indispensable à votre information et pièce justificative d'une gestion, à la fois, saine et hardie réalisée par votre Conseil Municipal. Comme les précédents il sera distribué dans chaque foyer grâce à la générosité d'entrepreneurs, commerçants, artisans locaux et des environs à qui s'adresse mes plus vifs remerciements.



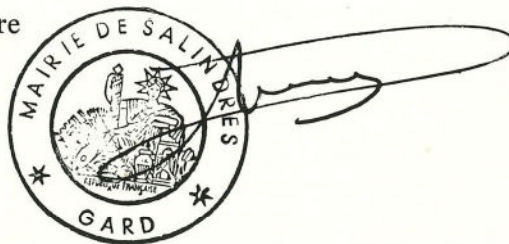
(Studio Johel)

Et maintenant, au moment de me manifester pour vous présenter, à vous tous mes amis, mes vœux les plus sincères pour la nouvelle année, j'ai pensé qu'à défaut d'avoir un public assidu aux réunions du Conseil Municipal, dont les portes sont toujours largement ouvertes à tous, il était de mon devoir de pénétrer chez vous et de vous apporter objectivement par un document écrit les renseignements qui ne manqueront pas j'en suis sûr de vous intéresser. Vous réaliserez ainsi tout le chemin parcouru sur la voie de nos équipements et vous aurez aussi un large panorama de ce qui reste à faire.

Il faut du temps à tout, Paris ne s'est pas fait en un jour.

En vous renouvelant mes vœux de Bonne Année, je vous prie de croire en mes sentiments les meilleurs et les plus cordiaux.

Votre Maire



BUDGET

Le Budget Communal a été traité sur les revues de 1971-1972 et pour terminer nous vous présentons le Compte Administratif et le Budget Supplémentaire.

LE COMPTE ADMINISTRATIF est le relevé des opérations financières recettes et dépenses qui ont été effectuées dans le courant d'un exercice du 1er Janvier au 31 Décembre.

Le budget est un état de prévisions, le compte administratif est un état de réalisations.

Toutes les inscriptions en comptabilité sont terminées le dernier jour de février. Le Maire peut donc dans les premiers jours de mars préparer son compte. Pour cela, il commence par arrêter le registre de comptabilité en faisant les totaux article par article, qu'il inscrit en bas de la page. Puis il prend

un imprimé pour établir son compte administratif qui se présente comme suit :

— **première colonne** : PREVU c'est-à-dire : total des inscriptions budgétaires.

— **deuxième colonne** : REALISE c'est-à-dire : total des dépenses faites en cours d'exercice.

Les différence entre les deux colonnes fait apparaître soit un excédent de clôture soit un déficit. Si ce résultat global est un déficit, la situation financière de la Commune est mauvaise si au contraire, ce résultat est un excédent la situation financière est bonne.

Le Compte administratif comprend en outre une balance générale établie sur le même modèle que celle du budget primitif :

BALANCE GENERALE Compte Administratif 1972

LIGNE	LIBELLES	REALISE	A CONTINUER	TOTAUX
	A DEPENSES REELLES (D + E)	2.606.735,45	967.430,31	3.574.765,76
B	Dépenses ordinaires totales.....	2.033.337,22		2.033.337,22
C	Prélèvements pour dépenses extraordinaires.....	152.188,00		152.188,00
D	Dépenses ordinaires réelles (B - C).....	1.881.149,22		1.881.149,22
E	Dépenses extraordinaires.....	725.586,23	967.430,31	1.693.016,54
	F RECETTES REELLES (I + J)	3.423.598,21		3.423.598,21
G	Recettes extraordinaires totales.....	1.678.016,54		1.678.016,54
H	Prélèvements sur recettes ordinaires.....	152.188,00		152.188,00
I	Recettes extraordinaires réelles (G - H).....	1.525.828,54		1.525.828,54
J	Recettes ordinaires.....	1.877.760,67		1.897.760,67
	K DEFICIT GLOBAL DE CLOTURE (A - F)			150.576,55
	L EXCEDENT GLOBAL DE CLOTURE (F - A)	816.853,76		

A partir de ce résultat est voté le budget supplémentaire dont le rôle est double,

1 — c'est un budget de report qui assure la liaison avec l'exercice précédent.

2 — c'est un budget complémentaire qui rectifie le budget primitif soit par des compléments ou des réductions tant en recettes qu'en dépenses, soit par des opérations nouvelles.

MOBILIER MODERNE et RUSTIQUE
Le meilleur marché de la région

MEUBLES BENOIT

6, rue Jules Cazot (près de la Mairie)
Tél. : 86-01-91

ALES

**FAITES CONFIANCE
AUX ANNONCEURS
DE CETTE REVUE**

OPERATION VILLE PROPRE

L'évolution du monde moderne nous a conduits à prendre une conscience plus vive des risques encourus par notre environnement.

Dans ce domaine nous avons tous, enfants et adultes, un rôle essentiel à jouer. En ce qui concerne SALINDRES nous voudrions au cours de l'année 1974 et dans un premier temps, consacrer nos efforts à la propreté de notre Cité d'abord, à son embellissement ensuite.

Dans ce but, nous avons fait appel en fin d'année scolaire 73 aux Directeurs et Directrices d'Ecole afin qu'ils reparlent à leurs élèves de ce problème important de la propreté des rues, des lieux publics, des jardins et nous leur demandons de collaborer avec nous tout au long de 1974.

Des affiches ont été apposées en divers endroits de la Ville, car nous avons besoin de votre aide à tous. Les tournées de ramassages de détritrus, branches, herbes ont été organisées et multipliées mais il faut plus, il faut que chacun se sente concerné par ce problème car nous savons bien : «*QU'UNE VILLE PROPRE C'EST L'AFFAIRE DE TOUS*». Une expérience en cours ayant pour but de remplacer les poubelles, cartons et autres récipients par des sacs en plastique nous démontrera si nous sommes sur la bonne voie pour lutter contre la pollution pour l'hygiène et la propreté de notre Ville.

Quand à l'embellissement de la Ville il se réalise de plus en plus.

Beaucoup d'habitants ont la chance d'avoir un jardin.

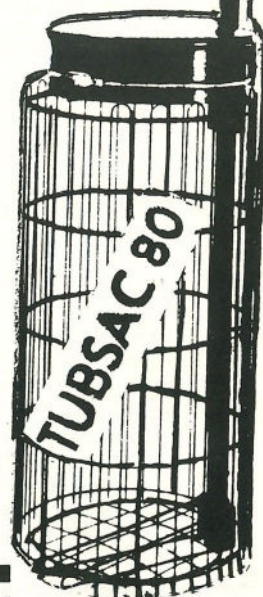
Que diriez-vous d'engager la participation de notre cité au concours «Villages fleuris» ?

Parallèlement au premier, le deuxième temps de notre action englobe de très graves questions : la plus vitale, celle de l'eau sans laquelle rien n'est possible. Tous nos efforts se sont portés sur l'approvisionnement en eau potable. Nous espérons et pensons que 1974 verra la réalisation des projets en cours et qu'enfin certains quartiers ne connaîtront plus la pénurie d'eau pendant l'été.

Par ailleurs, le remplacement des vieilles conduites d'eau a commencé, en d'autres endroits un détartrage des tuyaux a été effectué. Nous pensons aussi à la construction d'un château d'eau ou réservoir supplémentaire. Mais, nous reviendrons là dessus ultérieurement.

Les eaux usées nous préoccupent aussi. La station d'épuration fonctionne depuis fin septembre au fur et à mesure des branchements au tout à l'égout. Ces branchements s'effectueront petit à petit et demanderont la bonne volonté de tous.

Et pour terminer faisons nôtre la pensée de ce déporté, *Christian PINEAU* Ancien Ministre La propreté est l'un des aspect de la dignité humaine.



DE L'IDÉE, A L'EXÉCUTION DU PROJET, LE CHEMIN EST LONG

Il est bien évident qu'au fur et à mesure que les projets se réalisent leur présence devient habituelle et fait trop souvent oublier les besoins impérieux qu'ils ont satisfaits et les efforts qu'ils ont exigés : que de réunions, que de démarches, que de papiers pour arriver à un résultat et un commencement d'exécution.

CE QUE NOUS AVONS FAIT :

- Le terrain de camping est rentré en fonction cet été.
 - Acquisition d'une nouvelle benne pour la collecte des ordures.
 - Avec l'élévation du niveau de vie, la production des déchets ruraux par habitant tendant à rattraper celle des villes, la Municipalité a proposé la Création d'un syndicat intercommunal (Communes de Méjannes lès Alès et Mons-Celas). Le ramassage fonctionne depuis le 1.1.73 à la satisfaction de toutes les Communes.
 - Station d'épuration et de relevage.
- Quand une collectivité envisage de créer et d'améliorer le système d'élimination des eaux usées, les raisons peuvent être techniques, économiques, sanitaires etc.

Dans le cas de la Commune de Salindres le traitement envisagé n'est que Sanitaire : puanteur dû à la stagnation des eaux usées dans la partie basse de Salindres. La station a été terminée le 30 Juin 1973 et mise en service fin Septembre..

- **Cités La Martine** - (Rue Ch. Gide, Alph. Daudet, Florian, St Exupéry, rue F. Mistral) Changement de toutes les canalisations eau et assainissement, confection de trottoirs, goudronnage. (tapis, grave, bitume).
 - Chemin des Escoussas
 - Electrification de la rue du Malpas et de la Croix de Séverac.
 - Rue de Provence
- Nous espérons qu'elle sera terminée lorsque vous recevrez cette revue (eau, électrification, trottoir, revêtement).
- Ouverture des deux Jouannenques - Achat de terrain terminé.
 - La rue reliant la Rue Boulevard à l'Avenue de Séguissac - Achat de terrain en cours.
 - Rue du Malpas (suppression des virages (Crédit du Conseil Général).
 - Prolongement de la route D. 216 et carrefour jusqu'à SALINDRES 364.
 - Carrefour Maurice Fournier Rue Charles Cros Amélioration du réseau eau Fauconnier par rue M. Fournier.
 - Détrastage Avenue L. Jalabert
 - Curage de l'Avenue (Pont du Saut du Loup et passerelle supportant l'Avenue Jean Moulin.
 - Saut du Loup - Assainissement et trottoirs.

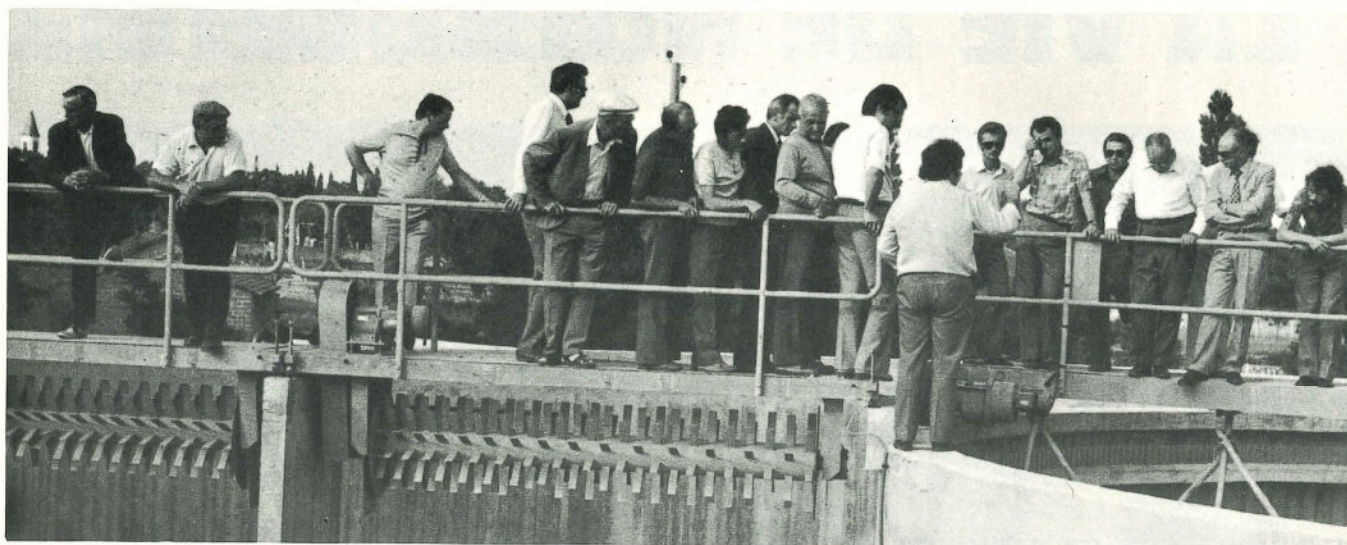


Une benne à ordures (Studio Johel)

Travaux (Studio Johel)



TRANSFORME



La station d'épuration (Studio Johell)

LES ECOLES

Après de multiples démarches et interventions tant auprès de personnalités Préfectorales, rectorales qu'académiques, nous avons obtenu le programme pédagogique le 23 Mars 1971 - Programme nous accordant un groupe scolaire de 17 Classes.

Par lettre du 3 Mars 1972 Monsieur le Préfet du Gard nous fait connaître que 5 Classes figurent au programme 1972 des constructions scolaires du 1er Degré (Subvention allouée et emprunt réalisé).

Les débuts de construction du Groupe Scolaire n'étant réalisable d'après les plans et les propos du Maître d'oeuvre que pour 10 Classes, de nouvelles démarches et interventions nous amènent le 15 Mai 1973 à une séance de travail sous la Présidence du Secrétaire Général de la Préfecture, réunion relative au financement du projet de Construction du Groupe Scolaire (10 Classes). Après avoir étudié le projet sous toutes ses formes et les moyens de le mettre en oeuvre dans les meilleurs délais il a été finalement convenu que le financement de la seconde tranche de 5 classes primaires sera proposé en très bon rang au programme du Conseil Général et que la Municipalité de SALIN-

DRES attendra la décision de l'Assemblée Départementale pour procéder à l'adjudication des travaux concernant l'ensemble des 10 Classes (1e et 2e tranche) 5 Classes sur le plan National et 5 Classes sur le plan Départemental. Les 5 dernières classes et logement du Directeur étant à prévoir dans une prochaine tranche.

PREVISION DES TRAVAUX POUR 1974

- Ouverture des deux jouannenque,
- Ouverture Rue Boulouvard - Avenue de Séguissac,
- Groupe scolaire 10 classes - 5 classes sur le plan National - 5 classes sur le plan Départemental,
- Réservoir d'eau de 1500 m3 (rue du Castellat) et amélioration de distribution d'eau en provenance de la Cèze),
- Assainissement de la rue Henry Merle,
- Construction chaussée du quartier du Ranquet,
- 3 cabines téléphoniques en prévision,
- Abris bus,
- Amélioration du réseau d'eau,
- Electrification des écarts,
- Achat de terrains.

DELMAS — PHOTO

VOTRE LABORATOIRE COULEUR

Entièrement équipé par Kodak - Pathé
Vous apporte qualité, prix, rapidité
Amateur, Portrait - Mariage - Industries

Dépositaire : Tabac JAVICOLI, rue Henri Merle - SALINDRES
Bas de la rue d'Avéjan - 30 ALES — Tél. : 86-06-89

La Télévision Couleur

c'est l'affaire de vrais spécialistes
Moi, je n'ai pas de soucis, ma garantie est signée :

RADIO - CEVENNES

14 et 15 rue Taisson - 30 ALES
Tél. : 86-07-28 Exclusivité SCHNEIDER

LA VIE DE NOTRE CITÉ...

Tout notre petit monde scolaire a effectué sa rentrée le 13 Septembre et les effectifs des divers établissements ont aligné les chiffres suivants :

Ecoles Publiques

C.E.G. — 343

PRIMAIRES — 274

MATERNELLE — 112

Ecole Privée Rhône - Progil

PRIMAIRE — 68

MATERNELLE — 90

Après le pain l'instruction est le premier besoin du peuple. (Danton)

ECOLE DE MUSIQUE ET HARMONIE MUNICIPALE

Dans ce domaine et toujours sous la baguette de son éminent Chef et Directeur RENARD. L'Ecole de Musique enregistre 53 élèves et l'Harmonie Municipale 37 exécutants. Ce qui nous promet de succulents concerts pour la saison 73-74.

Sans la musique, la vie serait une erreur (Verlaine).

SAPEURS POMPIERS

Nos vaillants soldats du feu souvent sur la brèche ont effectués en 1973 de multiples interventions de toute nature soit :

- 10 accidents de la route,
- 6 accidents du travail,
- 7 malades sur la voie publique,
- 17 feux de forêts,
- 15 feux de broussailles,
- 2 feux de cheminées,
- 3 feux de bâtiments,
- 1 noyade,
- 11 destructions nids de guêpes et frelons.



Sapeurs-Pompiers (Photo Studio Johell)

ETAT CIVIL

Du 1er décembre 1972 au 30 septembre 1973 :

Naissances = 31 Mariages = 21 Décès = 28

DEMOGRAPHIE ETRANGERE

La population étrangère de la ville de Salindres se décompose comme suit :

Italiens = 51 Espagnols = 18 Russes = 2 Algériens = 130

Toutes Eaux Minérales - Ets René REBOUL s. a.
Bières, Vins, Champagnes, spiritueux - Route de Bagnols
(30) St Privat-des-Vieux - Tél. : 86-10-48 — 86-06-35

ELECTRICITE - POMPES - CHAUFFAGE CENTRAL - SANITAIRES
CONDITIONNEMENT DE L'AIR

CANONGE & BIALLEZ

Société anonyme au Capital de 250 000 F

18, avenue Général-de-Gaulle - 30 - ALES - Tél. 86-06-70

EN IMAGES



1



3



2



4

- 1 - le judo (Studio Johel)
- 2 - l'école de danse (Studio Johel)
- 3 - l'Ecole de musique (Studio Johel)
- 4 - moto-crosse (Studio Johel)

LA VIE DE NOTRE CITÉ



1



2



3



4

- 1 - le Comité des fêtes (Studio Johel)
- 2 - une partie de pétanque (Studio Johel)
- 3 - l'équipe de rugby (Studio Johel)
- 4 - cyclisme (Studio Johel)

L'HISTOIRE DES ÉCOLES DE SALINDRES

d'après les archives municipales

Il est toujours agréable et même passionnant parfois de faire un retour en arrière. Aujourd'hui nous parlerons objectivement de l'Origine des Ecoles Communales de SALINDRES. Les archives Municipales vous vous en doutez bien nous permettent de situer exactement l'ouverture d'une Ecole à SALINDRES, une école Communale sous la responsabilité de la Municipalité. D'aucuns en resteront surpris !...

Une école a existé à SALINDRES depuis 1774 sur la place de la fontaine au dessus du four à pain communal, mais l'ordonnance du Roi Charles X du 14 Février 1830 concernant l'instruction primaire considère que SALINDRES par sa situation, sa population est susceptible d'avoir une école primaire publique ouverte à tous. Le Conseil Municipal présidé par son Maire M. TRESCOL dans sa séance du 7 Mars 1830 mit tout en oeuvre pour l'exécution de cette ordonnance. Une Commission d'instruction publique fut créée pour inviter les parents à mettre leurs enfants à l'Ecole Communale. Un instituteur fut nommé. Le développement de cette école que la Municipalité avait mise en place augmenta de jour en jour et obligea celle-ci à faire appel aux Frères Maristes pour l'école de garçons le 15 Mai 1869. Une subvention de 5000 Frs fut accordée par M. Henry MERLE et Cie.

Une école libre de filles fut créée le 11 Mai 1875 par Mme CHAZEL.

Un autre projet d'école Communale présenté par M. AR. PECHINEY, Maire, dressé par M. GROS architecte à ALAIS fut approuvé le 30 Mars 1885 (Ecole primaire publique actuelle) par M. le Préfet du Gard et exécuté en 1885-1886. Il comprenait 4 classes spacieuses et bien aérées de 50 m2 environ. Ces écoles Communales eurent de très beaux résultats - 2 Polytechniciens - 1 à l'école Militaire d'Officiers et à cette même époque 19 élèves reçus sur 19 présentés au Certificat.

En 1887 après la loi de Jules FERRY l'école fut laïcisée ; faisant droit à la supplique du Conseil Municipal en vertu de

la loi du 30 Octobre 1886 art. 18, la laïcisation fut légèrement retardée jusqu'en 1888 pour les garçons et jusqu'en 1892 pour les filles.

A cette époque le Conseil Municipal considérant que les deux écoles primaires publiques ne comptent ensemble que 21 élèves (7 filles et 14 garçons) dont 7 étrangers à la commune délibère de transformer les deux écoles en une seule école mixte, comme le permet la loi du 30 Octobre 1886 art. 11 (par. 4).

L'école Maternelle ou asile fut supprimée le 1er Septembre 1898 par décision du Conseil Départemental de l'Instruction publique (Il y avait 1 ou 2 élèves).

Le 27 Février 1902 le Sous-Préfet d'ALAIS invite le Conseil Municipal à donner son avis sur la déclaration d'ouverture d'Ecole présentée par la Congrégation des Soeurs de la charité dites des Besançons et celle présentée par la Congrégation des petits Frères de Marie pour le maintien de l'Etablissement que chacune de ces congrégations possède dans cette commune autorisation prévue par les articles 13 et 18 de la loi du 1er Juillet 1901. Autorisation fut accordée (P9). Depuis 1903 les écoles primaires publiques appellation d'aujourd'hui, après les écoles communales de 1887, existent telles que nous les connaissons aujourd'hui et dans les mêmes locaux.

Les écoles privées des Petits Frères de Marie pour les garçons et les écoles privées des Soeurs de Besançon furent prises en charge par la société ALAIS FROGES CAMARGUES. Avant de terminer ce retour en arrière je voudrais redire les propos d'un ancien Directeur du C.E.G. «Quel réconfort et quel stimulant de songer que les enfants, des près-adolescents, des adolescents issus d'écoles privées et publiques et de milieux sociaux, urbains et ruraux différents, puissent dans un climat fait de respect de la personne humaine et de tolérance trouver un salutaire terrain de rencontre et à l'âge de l'affectivité par excellence apprendre à se connaître, se comprendre et se terminer».

EN BREF...

SUCCÈS A RHONE PROGIL

Pour assurer les besoins en fluorure d'aluminium en croissance continue sur le plan mondial, Rhône - Progil a construit en 1971 un atelier capable d'en produire 50 000 t/an. Cet atelier assure actuellement 20 % de la production mondiale.

Mais pour obtenir du Fluorure, il fallait de l'acide sulfurique, or, la capacité d'acide, quoique importante, ne dépassait pas 6 000 t/mois en 1970. C'est pourquoi Rhône-Progil a réalisé un nouvel atelier de production 12 000 t/mois portant la capacité totale à 18 000 t/mois.

En 1973 Rhône Progil vient d'obtenir un important contrat de fournitures de supports de catalyseurs, destinés à équiper les voitures de la GENERAL MOTORS et dont le

rôle est de réduire à 90 % la toxicité des gaz d'échappement. C'est après de longues années de recherches que les laboratoires de l'usine de Salindres, en liaison avec les laboratoires parisiens de la Société, ont mis au point un support de catalyseur constitué par de fines bulles d'alumine poreuse favorisant la catalyse, supportant bien l'usure et offrant une grande résistance thermique.

Placé dans le pot d'échappement des véhicules automobiles ce catalyseur provoque

la combustion c'est-à-dire l'oxydation des composés toxiques. Ce procédé de post-combustion mis au point à Salindres est en cours de fabrication à l'échelon industriel. Une nouvelle unité est en cours de construction et sera opérationnelle en 1974.

Ainsi dans cette vieille Usine berceau de la Société Péchiney, Salindres manifeste son dynamisme de façon éclatante et par la même contribue au maintien d'une population active importante dans cette région cévenole.



RENAULT ALES

VOUS PROPOSE LA GAMME

R4 — R5 — R6 — R12. TS — R12 Break

R16 — R16 TS — R15 — R17

aux meilleures conditions de crédits et de reprises

Tél. : 86-25-84



le banquet des personnes âgées (Studia Johel)

LE BUREAU D'AIDE SOCIALE

Le Bureau d'Aide Sociale institué dans la commune est géré par une Commission Administrative.

La présidence de cette commission appartient de plein droit au Maire secondé par les membres du Conseil Municipal, des membres extra-municipaux et éclairé par l'assistante sociale de notre circonscription.

Les attributions du Bureau d'aide sociale sont de deux sortes suivant

qu'il s'agit de l'aide sociale obligatoire ou de l'aide sociale facultative.

— En matière d'aide obligatoire cette Commission procède à l'instruction des dossiers de demande d'admission au bénéfice d'une forme quelconque d'aide sociale formule un avis et transmet le dossier en Préfecture.

— En matière d'aide facultative la commune exerce une action générale de prévoyance et d'entraide.

Les ressources du bureau d'aide sociale sont essentiellement constituées à Salindres :

- par une subvention du Conseil Municipal,
- par les Dons des jeunes époux et legs éventuels.

Au total 27 personnes ont été secourues en 1973, d'autre part comme chaque année depuis le commencement de notre mandat un repas collectif a été offert aux personnes âgées leur permettant de se retrouver avec plaisir et d'évoquer ensemble autour d'une bonne table les souvenirs de leur génération. De plus, 38 dossiers ont été instruits par le Bureau d'Aide Sociale en 1973, dossier concernant Hospitalisation, aide médicale, aide ménagère ou autres avantages.

LE SPORT A SALINDRES



l'équipe de Foot-ball (Studio Johel)

Lorsqu'un Salindrois parle «sport», il pense A.S.S. Pour lui, c'est un groupement qui rassemble les différentes disciplines sportives. Mais peu de gens se rappellent la date de naissance de cette association, la constitution de son premier bureau, et son évolution au fil des années.

En quelques lignes, nous essaierons de faire l'historique de ce groupement.

C'est en 1955, le 20 Octobre exactement, qu'eut lieu la première assemblée générale de l'A.S.S.

C'était aussi la fusion de deux clubs Salindrois, le C.A.S. et l'Eveil Salindrois, réunis sous un même fanion.

C'était aussi la fin des rencontres inter-clubs locaux, qui ne manquaient pas de soulever les passions, certains se rappelleront ces faits sportifs qui ont alimenté les rumeurs publiques.

l'évasion c'est
LaHutte

vêtements - sports - camping

rampe St Jean - ALES - Tél. : 86-01-29
Agent Régional des Caravanes «DIGUE»

Exposition : Route de Nîmes - Tél. : 86-05-54

Menuiserie - Ebénisterie

Yvan LLINARES

13, rue Jules Boulouvard - SALINDRES

Tél. : 85-61-43

TRACTION et MOTOCULTURE

NATIONALE 106
30560 St HILAIRE DE BRETHMAS
Tél. : 86-33-04

NATIONALE 113
30540 MILHAUD
Tél. : 81-70-03

camions
UNIC
FIAT



LE SPORT A SALINDRES

SA PREMIERE ASSEMBLEE, DONC SON PREMIER BUREAU :

- Le Président fut Monsieur DU MANOIR et Monsieur MARTEL Francis.
- Effectif licencié : 150 environ.
- Disciplines sportives du moment : Foot-Ball - Basket-Ball, Ski, Ping-Pong Cyclo-Cross.

Il y avait en 1955 du cyclo-cross à Salindres, sport fort sympathique et attrayant, qui a disparu au fil des ans.

Mais si le Cyclo-Cross a disparu, d'autres sports, au contraire, ont connu un développement que nous connaissons.

C'est ainsi que le Rugby, le Judo, les Boules, la Natation, se sont implantés pour les uns, et pour les autres, déjà connus, leur activité n'a cessé de croître au cours des dix dernières années.

LE BILAN EN 1973 :

- environ 500 licenciés, qui pratiquent pour certains plusieurs sports - on est actif à SALINDRES !.

Il faut donc reconnaître l'importance de ce groupement qui a su développer en quelques années, presque 15 ans, 5

fois son effectif de licenciés ; sans parler de «record», nous pouvons assurer qu'elle mérite toutes nos félicitations.

Dans cette rubrique sportive municipale, nous parlerons plus en détail d'une discipline sportive.

Nous avons choisi le Jeu de Boules - PETANQUE.

La section PETANQUE de l'A.S.S. compte dans ses rangs 112 licenciés Séniors - 16 Juniors - et 20 Cadets.

- La création de la section remonte à 1955. Depuis cette date, chaque saison, les nombreux boulistes Salindrois, se réunissent au boulodrome de la place FOCH où sont organisés de nombreux et importants concours.

- En 1965, la section a eu l'honneur d'organiser les championnats du Gard toutes catégories.

- En 1965 et 1966, le titre de champion du Gard Tête à Tête a été enlevé brillamment par Louis LARGUIER.

- En 1969, une équipe Cadet de notre Section a été Sous-Champion du Gard et 1/2 finaliste du Championnat de France.

- En 1972, une équipe Sénior composée de CARRERAS-AGNIEL a été Sous-Champion du Gard en Doublettes.

L'avenir de la Section est d'organiser des Concours pour les jeunes afin de mieux les encadrer.

Il est prévu pour la saison 1974, un grand concours, doté de un million A.F. de prix.

Ce concours demande une grande organisation. Déjà, les membres du bureau se sont penchés sur le problème, et pensent être prêts pour le 29 Juin, date de ce grand concours, dans le Gard par l'importance de son prix.

... Nul doute que ce jour-là, notre bonne ville de SALINDRES, sera visitée par les adeptes de la petite boule... et... ils sont nombreux...!

Le sport ne vaut que ce que valent les hommes et, aussi, ce que vaut l'esprit qui les anime. (De Coubertin).

Fiat 127

version 3 portes

Traction avant, 5 cv, 140 km/h. Avec la banquette arrière repliée, 1000 dm³ pour le chargement. Homologation en voiture commerciale.



S.A.R.L. CHAUVET et Fils
92 bis, Route d'Alsace - ALES
Tél. : (66) 86-19-36

FIAT



notre guide pratique

PIECE DESIREE	OU S'ADRESSER	PIECES A FOURNIR	COUT	MODE DE REGLEMENT
Extrait de naissance	A la Mairie du lieu de naissance	Indiquer : nom, prénoms et date de naissance	1,00 et une enveloppe timbrée pour l'envoi	Mandat-lettre ou virement postal de 3 volets chèque bancaire
Extrait de mariage	A la Mairie du lieu de mariage	Indiquer : noms, prénoms et date de mariage	1,50 et une enveloppe timbrée pour l'envoi	Mandat-lettre ou virement postal de 3 volets chèque bancaire
Extrait de décès	A la Mairie du lieu de décès ou du domicile du défunt	Indiquer : nom et prénoms et date de décès	1,00 et une enveloppe timbrée pour l'envoi	Mandat-lettre ou virement postal de 3 volets chèque bancaire
Fiche d'Etat-Civil	A la Mairie du domicile	Livret de famille	gratuit	
Casier Judiciaire	Au greffe du Tribunal de Grande Instance Arrondissement du lieu de naissance	Indiquer : nom et prénoms date et lieu de naissance et filiation	9,00 y compris frais affranchissement	Chèque ou virement postal au nom du greffe du T.G.I. intéressé
Certificat de nationalité	Au greffe du Tribunal d'instance	Pièces prouvant la nationalité française. Livret de famille Fiche d'état civil	20,00	Chèque ou virement postal au nom du greffier du T.I
Carte d'identité (valable 10 ans)	Mairie. Délai de délivrance : 1 semaine environ	2 photographies récentes 1 timbre fiscal à 10,00 livret de famille ou extrait de naissance	1 timbre fiscal à 10,00	
Passeport (Valable 3 ans)	Mairie. Délai de délivrance : 3 semaines environ	Carte d'identité. Justification de domicile. 2 photographies récentes. Livret de famille ou extrait de naissance	Timbre fiscal à 50,00	
Duplicata de livret de famille	A la Mairie du lieu de mariage	Indiquer : noms, prénoms, et date du mariage	8,00 + les frais affranchissement	Mandat-lettre ou virement postal de 3 volets chèque bancaire
Carte d'électeur	A la Mairie du domicile (entre le 1er Septembre et le 31 Décembre)	Livret de famille Carte d'identité	Gratuit	Inscription chaque année du 1er septembre au 31 Décembre
Copie conforme	A la Mairie du domicile	Présenter l'original et la copie	Gratuit	
Légalisation de signature	A la Mairie du domicile	Signature à apposer à la Mairie	0,30	
Permis de chasse	Délivrée par le Maire aux personnes de nationalité française Par le Sous-Préfet aux étrangers	1 photo d'identité Attestation d'assurance Autorisation des parents pour les demandeurs âgés de 16 à 21 ans	Départ. 60,00 Bi-départ. 90,00 Général 200,00	A la Perception où le permis est retiré
Carte grise	Préfecture	Ancienne carte grise Vignette en cours de validité Chèque - certificat de vente	20,00 F par cheval pour les voitures de moins de 10 ans	Chèque ou virement au C.C.P. du Régisseur des Recettes de la Préfecture

notre guide pratique

SNCF

**PAR TOUS LES TEMPS
LES TRAINS ROULENT...**

... au départ de la gare de SALINDRES

se dirigeant vers :

ALÈS

BESSÈGES

(et toutes directions)

7 h 11
10 h 12
13 h 46
18 h 15
20 h 51 (1)

9 h 00
12 h 28
16 h 42
18 h 16
19 h 04

(1) Dimanche et Fête seulement

N'oubliez pas que dans de nombreux cas, vous pouvez obtenir **un Billet à Prix Réduit**. Avant d'entreprendre votre VOYAGE, **RENSEIGNEZ-VOUS**, il existe certainement **une SOLUTION à votre problème**.

Si vous désirez commencer votre voyage **AU DEPART d'une AUTRE GARE**, vous pouvez néanmoins vous munir de vos titres de transport à **SALINDRES**.



OUVERT TOUS LES JOURS DE 08 h 45 à 12 h et de 14 h 15 à 19 h 00

(sauf le dimanche)

10, Place Gabriel Péri

ALES

Tél. : 86-06-33 et 86-06-34

Philips-Alès-Radio

4, avenue de la Gare - 30 ALES

TELEVISION COULEUR — RADIO — MACHINES A LAVER

Tél. : 86-07-36

TRANSPORTS PUBLICS DE MARCHANDISES

LOUEUR DE VEHICULES INDUSTRIELS —

COMMISSIONNAIRE DE TRANSPORT

Etablissements Marcel GUIRAUD

Siège Social : 18, Av. de Stalingrad, ALES

Tél. : (66) 86-49-12 (2 lignes groupées)

Entreprise GIRAUD Frères

Tous Travaux Routiers

— REVETEMENTS — MATERIAUX ENROBES — STABILISATION DES SOLS

CYLINDRAGES — TERRASSEMENTS MECANQUES — LOCATION D'ENGINS

TRANSPORTS

Rue Général Gambis

30 ALES

Tél. : 86-08-19



Société Régionale de Distribution d'Eau

Exploitation de Réseaux de Distribution d'Eau et de Chauffage Urbain

Entretien de Réseaux d'Assainissement

34, Quai Boissier-de-Sauvage

30 ALES

Tél. : (66) 86-03-66

GRAND HOTEL DU PARC ★

HOTEL TOUT CONFORT dans un cadre de verdure
RESTAURANT — Repas de Noces - Banquets - Séminaires
Ouvert du 1er Avril au 30 Novembre

Les Fumades

30 ALLEGRE

Tél. : 85-60-85



STATION THERMALE «LES FUMADES»

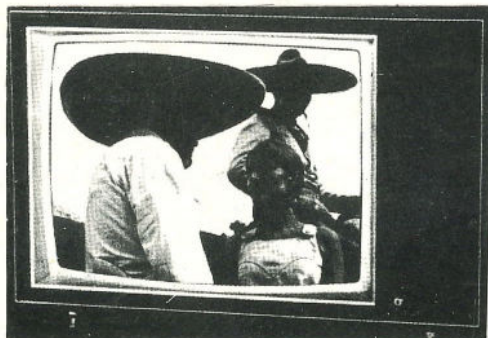
30910 - St Julien de Cassagnas à proximité de SALINDRES, d'ALES et de Nîmes
Etablissement NEUF - Nouvelle Direction - Ouvert du 1er Avril au 30 Novembre

CENTRE MEDICAL des FUMADES — Tél. : 85-61-34

Son **SOUFRE** miracle unique en France - Ses **EAUX** dépuratives -
Traitement des voies respiratoires
O.R.L. - Dermatologie - AGREE Sécurités Sociales - Toutes Mutuelles

Le Casino des Fumades

30 ALLEGRE



Le Saut du Loup

30 ROUSSON

Tél. : 86-60-22

TELE · SERVICE

Christian CALANDRINI

PATHE MARCONI
Appareils Ménagers THOMSON

SERVICE APRES VENTE

TELEVISEUR NOIR et BLANC ET COULEUR
DEPANNAGES TOUTES MARQUES