

SALINDRES

BULLETIN

MUNICIPAL

Philips-Alès-Radio

TELEVISION COULEUR — RADIO — MACHINES A LAVER

4, avenue Général-de-Gaulle (av. de la Gare)
30100 ALÈS - Tél.: 52.57.36



CEVENNES
à Mazac

Tél. : (66) 30.08.28

**5ème USINE FRANÇAISE DU
GROUPE SNR
après
ANNECY - MEYTHET - ARGONAY
SEYNOD**



**cévennes
poids
lourds**

CONCESSIONNAIRE

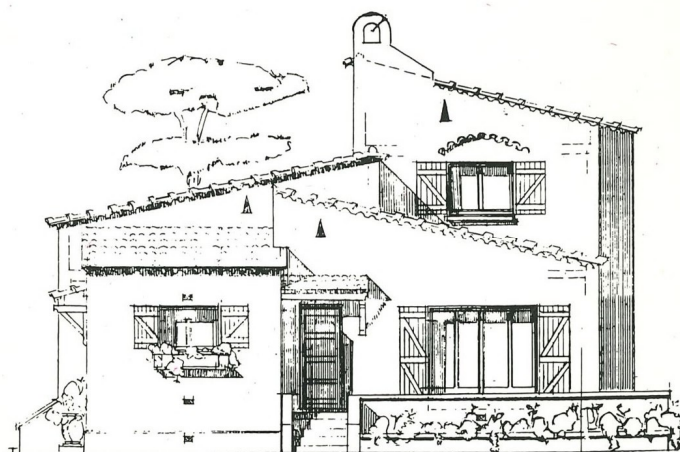
Véhicules Industriels
de 3,5 t à 38 t et plus

30520 SAINT-MARTIN-DE-VALGALGUES
Tél.: (66) 30.22.80 - Télex : 480 223 F

**Bâtiments et travaux publics
Terrassements - Nivellements**

L. Vincent

Mas Chabert 30340 Salindres - Tél.: (66) 85.61.18



SOCIETE CIVILE IMMOBILIERE

**SEVERAC-NORD
SALINDRES**

Lotissement de 11 lots
de 770 à 1.000 m²
Viabilité complète

St-Ambroix - Tél.: (66) 24.11.18

Salindres - Tél.: (66) 85.61.18

SALINDRES



Vue aérienne - Hôtel de Ville - C.E.S. (photo L. Tosi)

sommaire

- | | |
|--|---|
| <ul style="list-style-type: none">• Remerciements 4• Le mot du Maire 5• FinancesRétrospective budgétaire . . 7 à 9Evaluation du patrimoine communal 10 à 12• 12 années de réalisations 13 à 24• Projets en cours de réalisation ou à l'étude . . 25• Plan du département du Gard 26-27• Salindres avant l'usine . . . 27• Bureau d'aide sociale . . 28-29 | <ul style="list-style-type: none">• Ecole de musique et harmonie municipale 29• U.C.I.A.Salindres et son commerce . . 30• Sports pour tous, avec Midi-Libre 31 à 33• 6ème Etape du Grand Prix de Bessèges 34• Flash à travers la Ville 35 à 41Club salindrois des chiffres et des lettres . . . 40Association salindroise d'aide ménagère 41• Démographie 42 |
|--|---|

SALINDRES

30340 département du gard
arrondissement d'alès
3.475 habitants

photo couverture
Salindres et son environnement
(photos A. Robert)



compagnie
générale
éditions
officielles

3, bd Jean Jaurès
13100 Aix-en-Provence
Tél.: (42) 23.06.68

rédaction-diffusion mairie de salindres

reproduction interdite - modèle déposé
dépôt légal : 4ème trimestre 1982
imprimerie spéciale du bulletin officiel
printed in France

REMERCIEMENTS



Ce bulletin,

Comme le précédent, est distribué gratuitement dans les foyers salindrois.

Il a été réalisé

grâce à la publicité fournie par les commerçants, les entrepreneurs, les industriels et les fournisseurs de la Mairie.

Nous sommes heureux de les remercier.

Le Conseil municipal

LE MOT DU MAIRE



de 1971 à aujourd'hui...

Chers Administrés,

Il y a bientôt 12 ans que m'a été confiée la lourde responsabilité de diriger notre Commune.

Mes premiers mots vont aux deux Conseils municipaux successifs qui pour cet itinéraire, m'ont accompagné ou sont à mes côtés.

Leur participation est pour moi une aide précieuse et un encouragement à faire de Salindres une cité où chacun se sent bien.

A mes Adjointes avec lesquels je collabore étroitement, va ma profonde estime. Leurs idées, au moment d'importants projets ont permis qu'ensemble nous dotions notre Ville de réalisations indispensables.

Toutes ces années d'expérience municipale m'ont amené à la conclusion suivante :

Un Maire aujourd'hui doit :

- * avoir du temps,*
- * être à l'écoute,*
- * solutionner,*
- * prévoir demain,*
- * avoir le sens du collectif,*
- * être un homme de terrain.*

Sachez qu'en 12 ans, le Conseil municipal et moi-même, nous nous sommes d'abord attaqués aux priorités, en ce qui concerne les réalisations d'envergure. Ces réalisations font dire de Salindres, (sur le plan scolaire par exemple), qu'elle peut se mesurer avec des villes de capacité très supérieure.

De 1971 à aujourd'hui, le chiffre des investissements s'élève à environ 2 milliards de centimes.

En plus de l'indispensable, il y a bien sûr le quotidien, le mensuel, l'annuel. Ce secteur que je qualifierai de routinier a son importance, croyez-moi. Il grignote d'ailleurs une part du budget qui n'est pas négligeable.

En matière de budget, nous avons choisi la solution de sagesse en faisant une pause d'une paire d'années en n'investissant pas.

A ce jour, je peux vous dire avec optimisme que les finances de la Commune sont saines et équilibrées, et qu'elles ouvrent des perspectives pour l'avenir. Une salle des fêtes va voir le jour à brève échéance et trente logements environ vont être mis à votre disposition.

Voilà, mes chers concitoyens, je laisse Salindres à votre jugement en vous remerciant de l'effort que vous faites pour qu'il devienne un Salindres propre, digne de vous tous, respectable dans ses réalisations et dans ses hommes.

Jeunes et moins jeunes, sachez que vous trouverez en nous, le Conseil municipal et moi-même, des interlocuteurs valables, à l'écoute de vos idées ou de vos problèmes.

Sachez aussi que souvent, l'aboutissement de nos projets est lié aux innombrables relations que j'entretiens extra-muros dans tous les services administratifs départementaux gravitant autour de la Mairie.

En vous remerciant, Amis Salindrois, de la confiance que vous me témoignez, en vous remerciant, Associations, de la vie que vous apportez dans notre cité, en vous remerciant, Commerçants, d'avoir permis la rédaction de ce bulletin, je souhaite que la nouvelle année soit pour vous une source de mieux-être sur le plan familial, social et municipal afin qu'ensemble nous puissions continuer l'itinéraire dans la ligne de conduite que je me suis tracée dès 1971 : être le Maire de tous et de chacun.

Paul DUMAS.

DORY ELECTRONIC

DEPANNAGES
et REALISATIONS PROFESSIONNELLES
REPARATIONS ORGUES - SONO - TV - HI-FI

TELEFUNKEN

6, rue Adrien Badin - 30340 SALINDRES - Tél.: (66) 85.72.31

ECOLE - MAIRIE - BUREAU

Librairie - Papeterie

SOUSTELLE et Cie

19, rue du 19 Mars 1962 (ex. Abbaye)
30100 ALES - Tél.: (66) 52.48.23 - 52.53.53
TOUT POUR TOUS LES ARTS

Etablissements
GUIRAUD & BUCCI

Constructions métalliques

Chemin de Brissac - Rousson
30340 Salindres - Tél.: (66) 85.60.16



MÉCANIQUE - CARROSSERIE - ELECTRICITE
PEINTURE - TOUTES MARQUES

Vente VU et VN toutes marques

Garage BUGETTE

Le Saut du Loup - 30340 SALINDRES
(face aux cars Cachon) - Tél.: 85.75.53



POMPE A CHALEUR - CHAUFFAGE - SANITAIRE
ELECTRICITE GENERALE - ZINGUERIE
DEPANNAGE ET ENTRETIEN CHAUDIERES
BRULEURS A MAZOUT

Tél.: 85.61.03 - **S.I.G.A.**

Le Saut du Loup - ROUSSON - 30340 SALINDRES

camara

Centre Conseil
Leica

2, rue Dr Serres

LE PORTRAIT

23, place Henri Barbusse
30100 ALES

STUDIO NIOLAT

Tél.: 52.40.18



A. BOYER

ENTREPRISE DE
TRAVAUX PUBLICS

BITUMAGE - LOCATION DE MATERIEL

ST-ALBAN
30340 ST-PRIVAT-DES-VIEUX

Tél.: 86.23.52

- vitrerie
- miroiterie
- vitrages isolants
- menuiseries aluminium

cévennes miroiterie

s.a.r.l.

18 bis, faubourg du soleil
30100 alès
tél.: 52.16.55



BETTY'S SHOES
Chaussures



Hommes - Dames - Enfants
67, rue Henri Merle - 30340 SALINDRES
Tél.: 85.81.03

Préfabriqués «SOTRACO»
Garages - Bungalows - Abris de jardins
Produits agricoles - Aliments de bétail

Ets MASSOT et Cie
Concessionnaire Gard - Ardèche - Lozère

Z.I. Croupillac - Tél.: 30.82.33
Exposition : 44, av. d'Alsace
30100 ALES - Tél.: 30.87.47

COUPES - TROPHÉES
MEDAILLES - FANIONS



LE TREFLACAT

26 bis, place Henri-Barbusse - 30100 ALES
- Tél.: 52.19.89



Gadgets - Cadeaux - Funéraires
Compositions florales

LOLIFLOR



7, rue Adrien Badin - 30340 SALINDRES
- Tél.: (66) 85.81.00



CACHON
Roland

Tél.: 85.61.40 - 86.14.43
Services Réguliers : SALINDRES - ALES

Location de CARS pour EXCURSIONS
Le Saut du Loup-30340 ROUSSON-SALINDRES



VERO-BOUTIQUE

Prêt à porter Hommes - Dames
Jeannerie

12, rue Adrien Badin
30340 SALINDRES

RETROSPECTIVE



BUDGETAIRE

RETROSPECTIVE BUDGETAIRE

SECTION DE FONCTIONNEMENT

B.P.
+ B.S.

B.P.
seulement

Libellés	1977	1978	1979	1980	1981	1982
Dépenses de fonctionnement	Réalisé	Réalisé	Réalisé	Réalisé	Prévu	Prévu
Denrées et fournitures	292.524	281.530	244.932	434.371	482.000	456.624
Frais de personnel	1.377.181	1.521.448	1.610.633	1.908.859	2.211.418	2.396.252
Impôts et taxes	4.891	4.907	4.098	6.707	9.300	10.000
Travaux et services extérieurs	401.976	517.568	556.050	752.057	765.500	717.063
Participations et contingents	523.621	568.567	737.384	676.647	871.310	1.084.128
Allocations - subventions	72.500	71.011	71.525	73.416	82.110	93.000
Frais de gestion générale	95.480	101.471	109.987	139.272	174.500	176.500
Frais financiers	768.856	1.211.033	1.106.311	1.299.831	1.294.289	1.443.574
Dotations aux amortissements et provisions						
Charges exceptionnelles		5.551				
Charges antérieures déficit	191.815	292.747	268.293			
Prélèvement pour dépenses d'investissement	238.252		146.416	307.281	576.305	776.387
Total des dépenses	3.974.696	4.575.833	4.855.630	5.605.941	6.466.732	7.153.528
Recettes de fonctionnement	Réalisé	Réalisé	Réalisé	Réalisé	Prévu	Prévu
Produits de l'exploitation	313.395	89.700	29.804	85.127	340.370	447.500
Produits domaniaux	30.584	27.754	45.730	60.995	52.600	60.000
Produits financiers	18.384	5.874	16.747	3.644	32.100	30.500
Recouvrements - subventions	258.607	592.179	625.238	579.405	278.380	386.815
Dotation globale de fonctionnement	778.289	871.136	914.373	1.041.224	1.214.471	1.288.096
Impôts indirects	80.983	80.960	97.779	78.277	113.118	116.500
Impôts directs autres que contributions			3.429	15		
Contributions directes	2.249.875	2.639.937	3.142.011	3.803.535	4.369.930	4.824.117
Travaux d'équipement en régie et autres						
Produits exceptionnels	10					
Produits antérieurs excédent				19.482	65.763	
Total des recettes	3.730.127	4.307.540	4.875.112	5.671.704	6.466.732	7.153.528
Déficit de fonctionnement de clôture	244.569	268.293				
Excédent de fonctionnement de clôture			19.492	65.763		



RENAULT - ALES

ROUTE DE NIMES - Tél. : 86.49.64

18 ans d'expérience à votre service

VOITURES NEUVES ET D'OCCASION * UN ATELIER COMPETENT

550.000 pièces d'origine RENAULT

en stock dans notre magasin

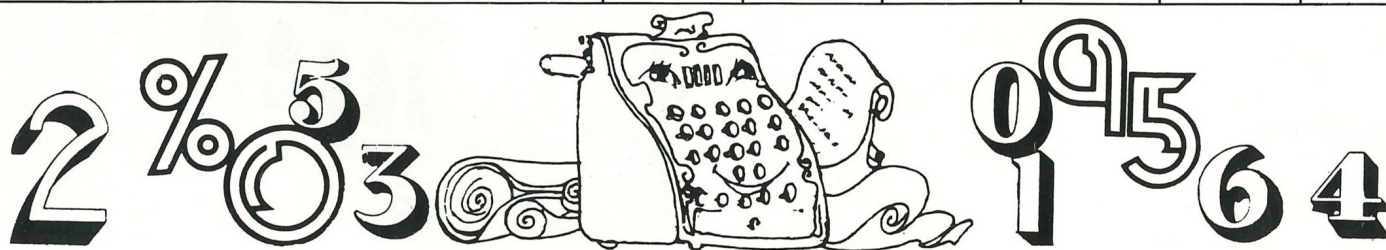
RETROSPECTIVE BUDGETAIRE

SECTION D'INVESTISSEMENT

B.P.
+ B.S.

B.P.
seulement

Libellés	1977	1978	1979	1980	1981	1982
Dépenses d'investissement	Réalisé	Réalisé	Réalisé	Réalisé	Prévu	Prévu
Déficit d'investissement reporté					117.583	
Dons et legs		25.996				
Annulation de subventions	3.500	700				
Frais extraordinaires s/emprunts	302.985	365.523	447.008	378.852	421.930	466.604
Remboursement d'emprunts						
Règlement de dettes à long ou moyen terme sans récept.de fonds						
Acquisition de biens meubles et immeubles	52.108	1.077	14.660			60.000
Acquisition de matériel, mobiliers, véhicules	14.778	83.801	26.211		132.946	15.000
Travaux de bâtiment et de génie civil Ecoles-Mairie ..	765.597	1.116.934	611.266	229.286	353.764	745.000
Voirie - Eclairage - V.R.D. - P.O.S.						
Solaire, Ponts	542.695	1.293.342	399.443	430.663	605.300	625.000
Prêts et avances à long ou moyen terme						
Acquisition de titres et valeurs	3.261.430					
Dépôts et cautionnements versés				279.015		
Autres travaux (Tennis, Eclairage)						
Total des dépenses	4.943.093	2.887.373	1.498.588	1.317.816	1.631.523	1.911.604
Recettes d'investissement	Réalisé	Réalisé	Réalisé	Réalisé	Prévu	Prévu
Excédent d'investissement reporté	505.913	2.169.919		284.065	360.593	
Subventions d'équipement, dons et legs	227.506	181.298	606.190	147.130	163.325	138.325
Prélèvements sur recettes de fonctionnement	238.252		146.416	307.281	576.305	776.387
Amortissement et reprises de frais extraordinaires ...			21.241			
Participations à des travaux d'équipement						
Fonds d'Equipement - Fonds de compensation T.V.A.	42.867	164.693	128.992	491.788	157.300	118.892
Produits des emprunts	6.097.000	565.000	876.000	440.171	183.000	878.000
Prime émission emprunts			1.754			
Aliénation de biens meubles et immeubles				2.500	191.000	
Aliénation de véhicules				4.000		
Facturations de travaux		12.000				
Recouvrement de créances à long ou moyen terme ..	1.474	1.474	1.474	1.474		
Aliénation de titres et valeurs						
Dépôts et cautionnements récupérés						
Total des recettes	7.113.012	3.094.384	1.782.067	1.678.409	1.631.523	1.911.604
Déficit d'investissement de clôture						
Excédent d'investissement de clôture	2.169.919	207.011	283.479	360.593		

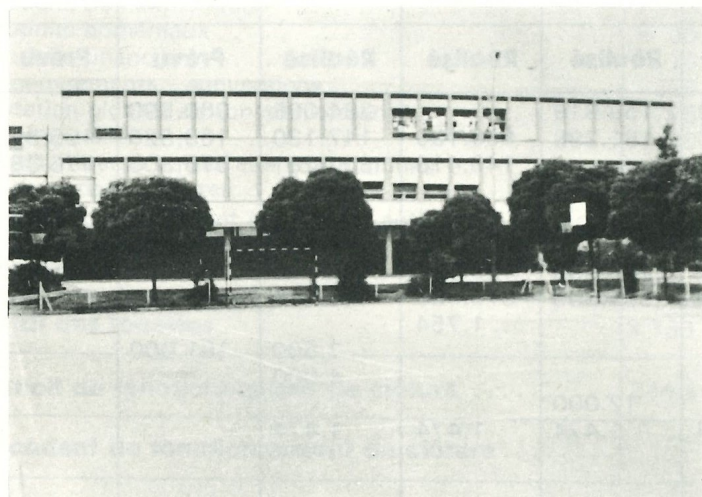


EVALUATION DU PATRIMOINE COMMUNAL

C.E.S.

- Participation aux frais de construction	2.587.298 F
- Achat de terrains	203.308 F
- Travaux exceptionnels exigés par le terrain (honoraires compris)	694.132 F
- Intérêts d'emprunts	6.285.975 F
- Voirie - aménagement des abords	1.085.452 F
	10.856.165 F
- Subvention pour acquisition du terrain	101.654 F

- 1 - C.E.S. J.B. Dumas (photo A. Robert)
 2 - Groupe primaire Marcel Pagnol (photo A. Robert)
 3 - Ecole maternelle (photo A. Robert)



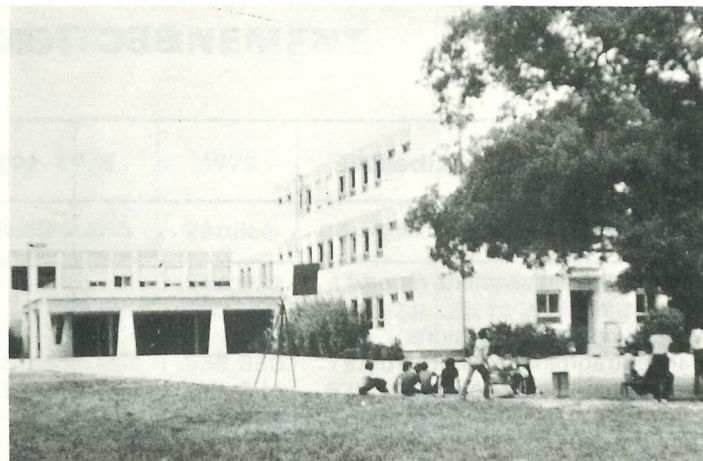
2

ECOLE MATERNELLE

Construction 2 classes	217.195 F
Construction préau	165.000 F
Acquisition Jardin d'enfants	420.000 F
Intérêts d'emprunts	375.656 F
Matériel	23.472 F
	1.201.323 F

Subventions

Adjonction 2 classes	40.000 F
Préau	40.000 F
	80.000 F



1

GROUPE PRIMAIRE

Acquisition terrain	96.900 F
Construction	2.592.010 F
Travaux annexes	338.937 F
Eau	42.745 F
Assainissement	54.030 F
Travaux supplémentaires	32.797 F
Aire de jeux	52.038 F
Trottoirs rue Valéry	28.118 F
Retenue de garantie	77.174 F
Matériel	78.575 F
Intérêts d'emprunts	4.471.579 F
	7.864.903 F

Subventions

Etat	376.225 F
Conseil général :	
15 annuités de : 42.858	642.870 F
15 annuités de : 76.162	1.142.430 F
Education physique :	
15 annuités de 3.611	54.165 F
	2.215.690 F



3

EVALUATION DU PATRIMOINE COMMUNAL



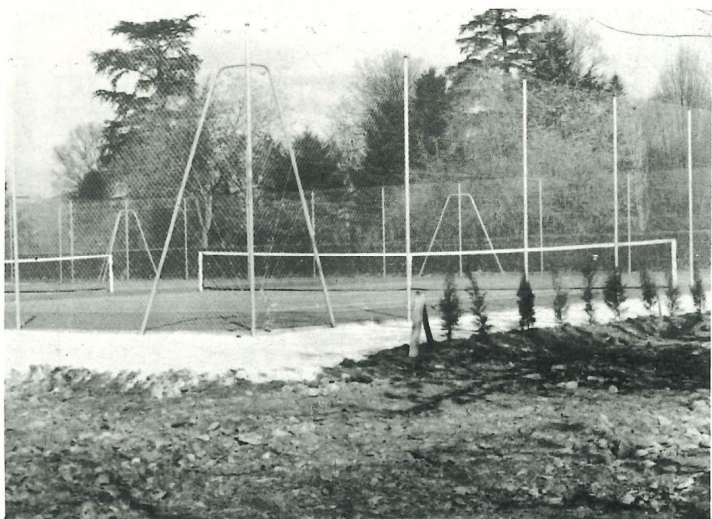
1

SOLAIRE ET CHAUFFERIE GAZ

Gros œuvre et implantation	748.775 F
Panneaux solaires	192.000 F
Honoraires	394.000 F
Intérêts d'emprunts	1.028.720 F
Campagne de mesures	60.000 F
	2.423.495 F

Subventions

Agence Economie d'Energie	190.000 F
Agence Economie d'Energie	60.000 F
	250.000 F



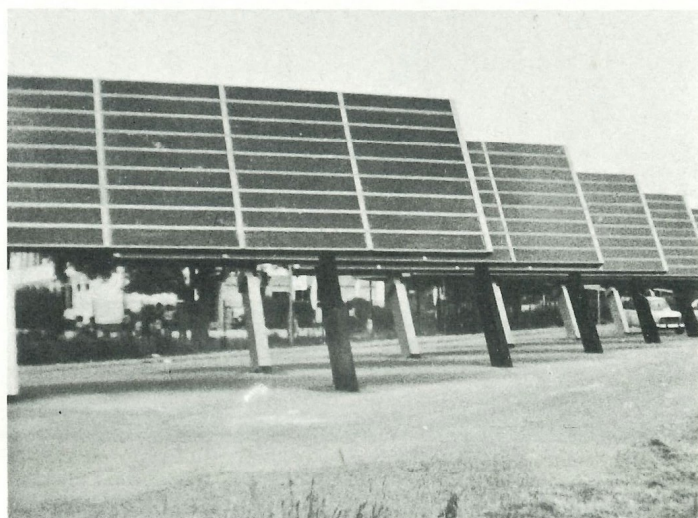
3

HOTEL DE VILLE

Achat terrain des Isnards	200.000 F
Aménagement (construction)	2.003.599 F
Intérêts d'emprunts	1.980.870 F
Voirie et abords	322.074 F
Matériel	139.494 F
	4.646.037 F

Subvention

Conseil général	141.606 F
-----------------	-----------



2

- 1 - Hôtel de Ville (photo A. Robert)
2 - Panneaux solaires (photo A. Robert)
3 - Courts de tennis (photo A. Robert)

COURTS DE TENNIS

Travaux	260.198 F
Aménagement abords	4.071 F
Intérêts d'emprunts	183.285 F
	447.554 F

Subvention

15 annuités de : 15.694	235.410 F
Location A.S.S.Tennis 13.000 F an	

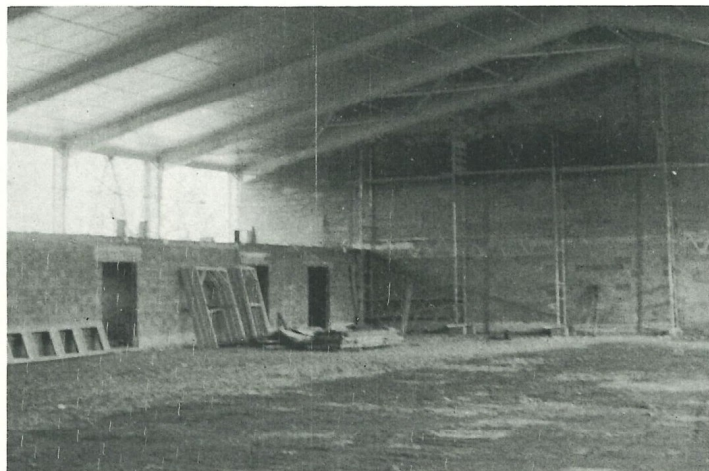
EVALUATION DU PATRIMOINE COMMUNAL

GYMNASE

Construction	584.125 F
Acquisition terrain de sports	185.000 F
Vestiaires foot	73.468 F
Salle de Judo	68.468 F
Intérêts d'emprunts	141.453 F

1.052.514 F

Subvention	160.000 F
-------------------	-----------



1



2

1 - Avril 1971 - Gymnase en cours d'aménagement
(photo Mairie)

2 - Ancien hôpital (photo A. Robert)

3 - Salle de tennis de table en cours de construction
(photo R. Courbier)

TENNIS DE TABLE ET CHAUFFAGE GYMNASE

Construction	800.000 F
Emprunts	695.000 F

1.495.000 F

Subvention

2 annuités à : 70.750

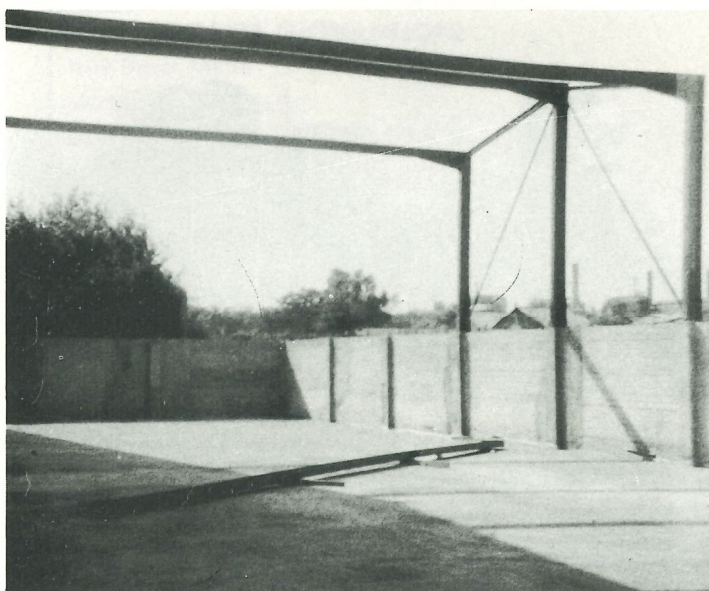
15 annuités à : 54.422

PERCEPTION ET SERVICE SOCIAL

Acquisition ancien Hôpital	50.000 F
Travaux	400.000 F
	450.000 F

Financement

Subvention	45.000 F
Vente lavoirs - bains - douches	191.000 F
Legs Roussel	117.583 F
	353.583 F

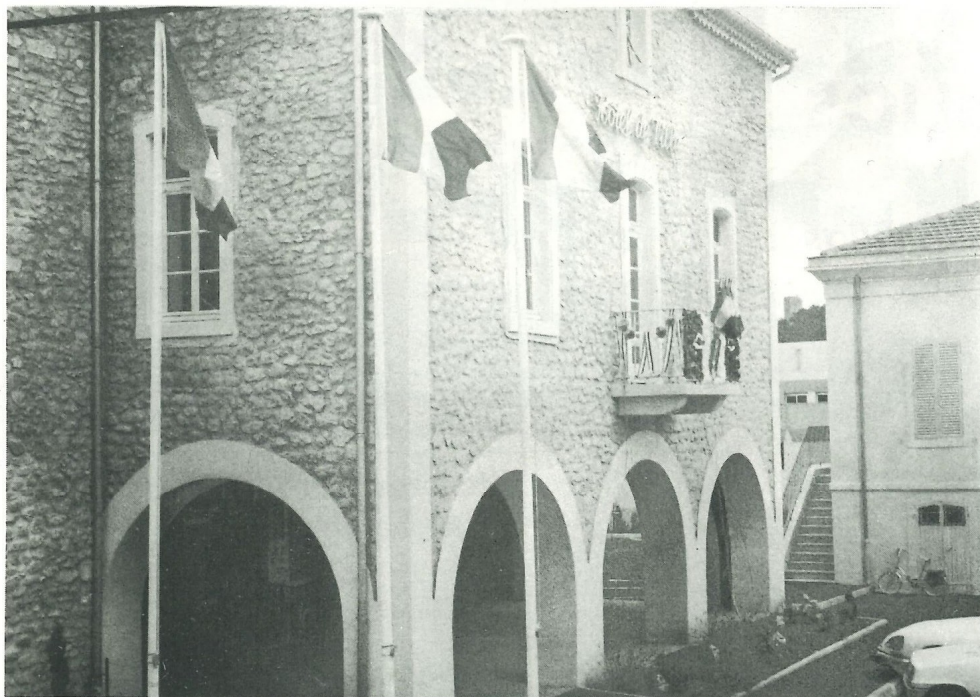


3

12 ANNEES DE REALISATIONS

Il ne fallut pas moins de 72 réunions du Conseil municipal, de 550 délibérations, d'environ 150 démarches et interventions effectuées auprès d'Administrations diverses, sans compter les nombreuses séances de travail en Mairie avec : Equipement, Education, Autorité supérieure et autres Services, pour mener à bien les réalisations que nous allons vous présenter.

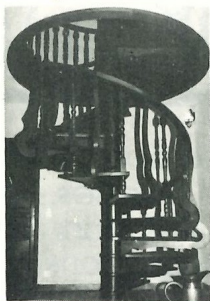
Nous pensons que vous apprécierez cette rétrospective, et pourrez juger ainsi des résultats efficaces obtenus dans ce domaine, et à tous les niveaux.



HOTEL
DE
VILLE

PERCEPTION
ET
CENTRE
SOCIAL





MENUISERIE - EBENISTERIE

maurice barrès

ANCIEN ET MODERNE - MENUISERIE DE BATIMENT
ET D'APPARTEMENT - RAMPES D'ESCALIERS

Exposition Nationale Artisanale Nîmes 1956 Prix d'Excellence

Route de Nîmes - 30560 SAINT-HILAIRE-DE-BRETHMAS - Tél.: (66) 30.10.84

Société BONZI s.a.r.l. BATIMENT & TRAVAUX PUBLICS

*Béton armé - Restauration Villas
Terrassements - Piscines*

«Les Issards»
ST-VICTOR-DE-MALCAP
30500 SAINT-AMBROIX
Tél.: 24.12.71 - 24.01.36

SOCIÉTÉ CÉVENOLE D'ELECTRICITÉ

JOUBE FRÈRES ET FILS Tél. (66) 86 26 84

Siège Social - Bureaux et Dépôts

Route d'Uzès 30560 ST-HILAIRE DE BRETHMAS

*Etudes - Constructions Réseaux Aériens et Souterrains E.P.
Installations E.P. Branchements Electriques - Service Entretien Eclairage Public*

Modelage mécanique

Yvan LLINARES
Menuiserie aluminium
Vérandas

Route de St-Privat-des-Vieux
30340 SALINDRES
Tél.: (66) 85.61.43

Horlogerie - Bijouterie

Orfèvrerie

Listes de Mariage
Réparations - Transformations

J. CHAUVET



Rue Dr Serres - ALES - Tél.: 52.54.92

manufacture de stores



- Lames verticales
- Vénitiens - intérieurs - Extérieurs
- Lames de :
60 mm - 50 mm - 35 mm - 25 mm
- Bois tissés

R. BALEZ

DROGUERIE

Atelier : 30960 Les Mages - Tél.: 25.60.20
6, rue du Cdt-Audibert - Alès - Tél.: 86.36.11

Beurres - Fromages
Salaisons

Sté PROLACTA

Rue André Boule
30100 ALES - Tél.: 56.63.40

Société d'Exploitation
de l'Imprimerie

Roger LAVAL

Typo - Offset - Relief

14, rue Beauteville - 30100 ALES - Tél.: 52.36.01

MECANOGRAPHIE

Ancienne maison TOULOUSE

S.A.R.L. J. CZAJA

Machines de bureau - Meubles Comptables
Ordinateurs

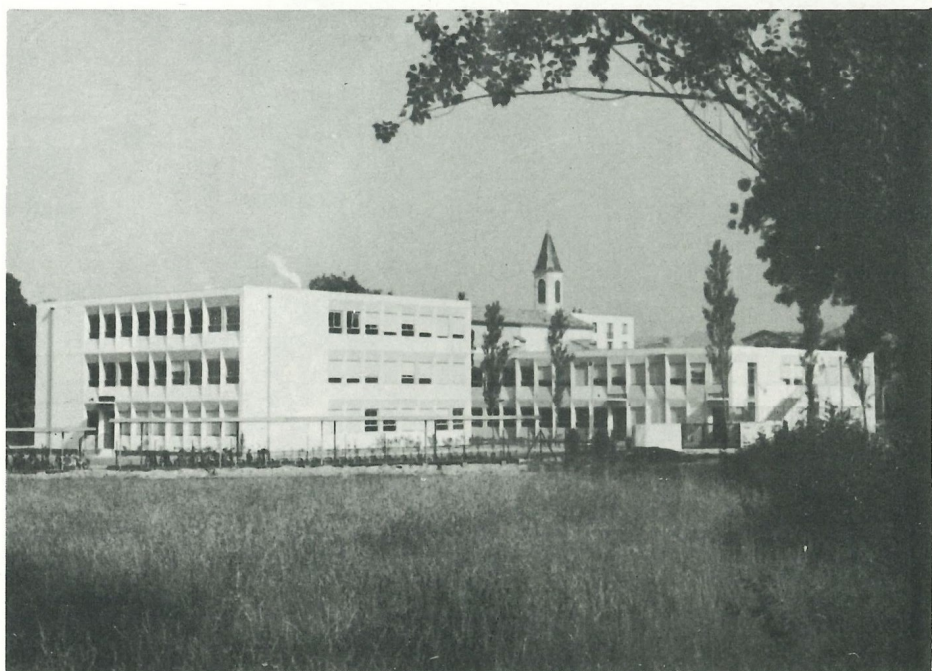


8, place de la Mairie - 30100 Alès - Tél. : 52.10.22 - 30.21.16

12 ANNEES DE REALISATIONS



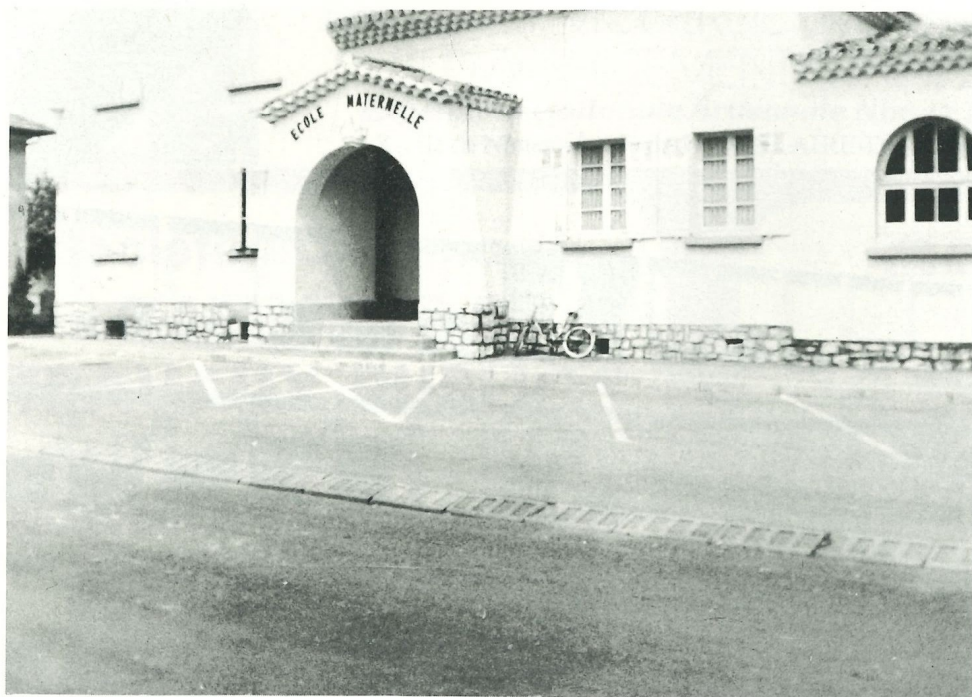
1



2

1 - Groupe scolaire «Marcel Pagnol»
(photo A. Robert)
2 - C.E.S. Jean-Baptiste Dumas
(photo Mairie)

12 ANNEES DE REALISATIONS



ECOLE MATERNELLE

ACQUISITION
JARDIN D'ENFANTS

CONSTRUCTION
D'UN
PREAU

(photos Mairie)



12 ANNEES DE REALISATIONS

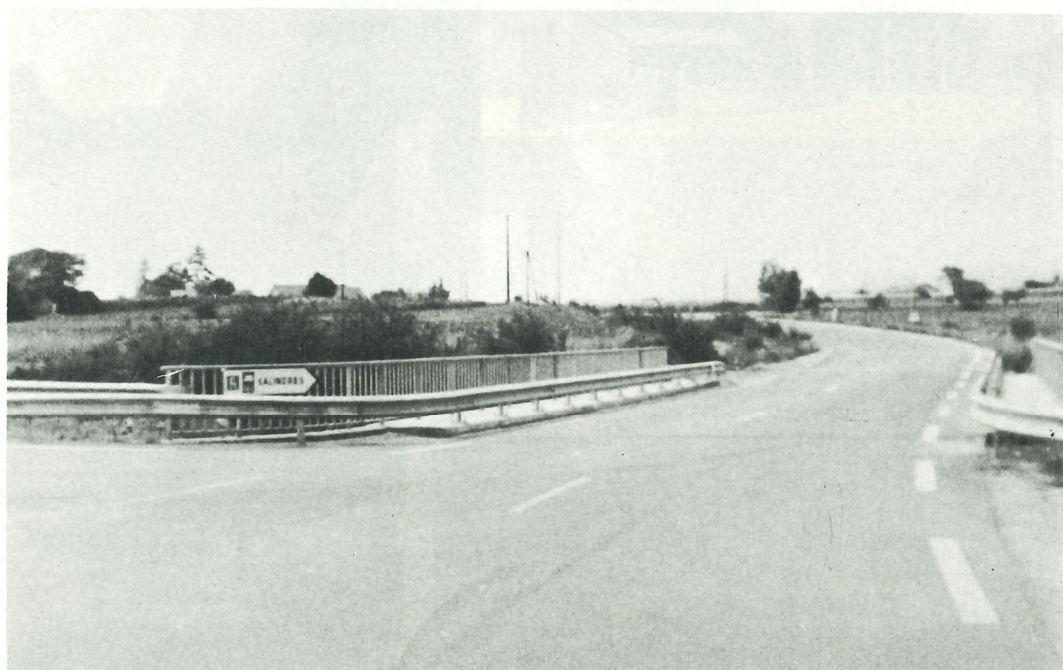


D'UN PONT
A
L'AUTRE

1 - Pont sur l'Avène
(photo A. Robert)
2 - Pont de Barjac
(photo A. Robert)

1

AVEC
L'AIDE
DU
CONSEIL
GENERAL



2



Le bon sens fait vivre votre région.

21, rue Henri Merle - 30340 SALINDRES

Tél.: 85.75.57

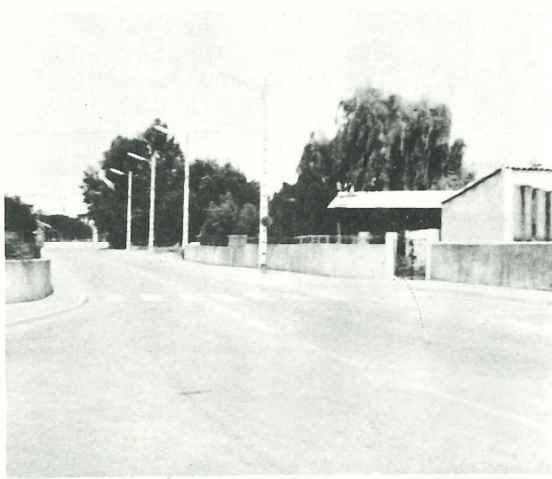
12 ANNEES DE REALISATIONS

OUVERTURE DES RUES TRAVAUX DE VOIRIE

- 1 - Avenue des Anciens Combattants (photo A. Robert)
2 - Rue de Provence (photo A. Robert)
3 - Avenue de la Tour Becamel (photo A. Robert)
4 - Avenue de la Jouannenque (photo A. Robert)
5 - Rue Florian (photo A. Robert)



3



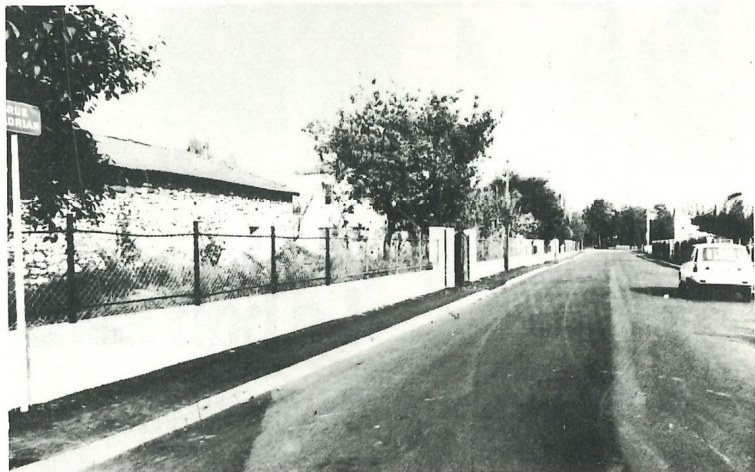
1



4



2



5

12 ANNEES DE REALISATIONS

ASSAINISSEMENT

ECLAIRAGE
PUBLIC

CHAUSSEES

TROTTOIRS



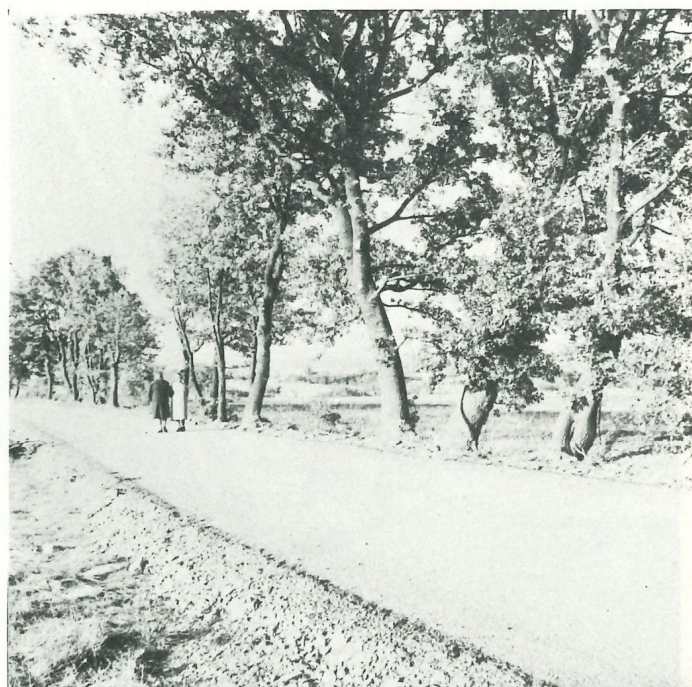
-
- 1 - Rue de Cambis (photo A. Robert)
2 - Rue Henri Merle (photo A. Robert)
3 - Route d'Alès (photo A. Robert)
4 - Les maisons moulées (photo A. Robert)
-

12 ANNEES DE REALISATIONS

VOIRIE...

CHEMINS
RURAUX

CAUVAS, LE VIGET, MAS VILLARD, LE RAN-
QUET, LE GOURGAS, LA TAPIO, DE TRANSHU-
MANCE, DU CHATEAU DE SERVAS, DU MAS
CONIL, DE LA TOUR BECAMEL, FRIGOULOUX,
LA POINTE DE L'AIGUILLE (photos A. Robert)



12 ANNEES DE REALISATIONS



1

VOIRIE...

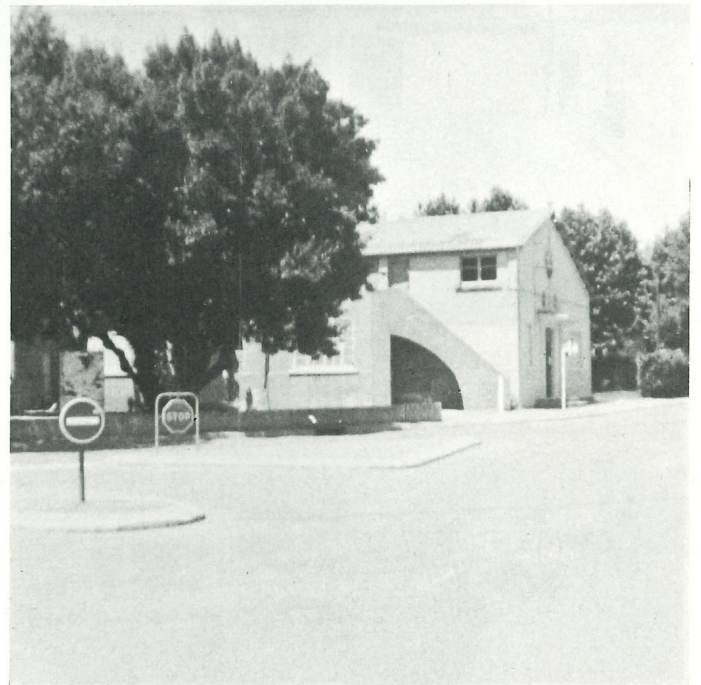


3

- 1 - Abri-bus (photo A. Robert)
- 2 - Interdiction poids lourds (photo A. Robert)
- 3 - Implantation cabines téléphoniques (photo A. Robert)
- 4 - Aménagement divers carrefours (photo A. Robert)

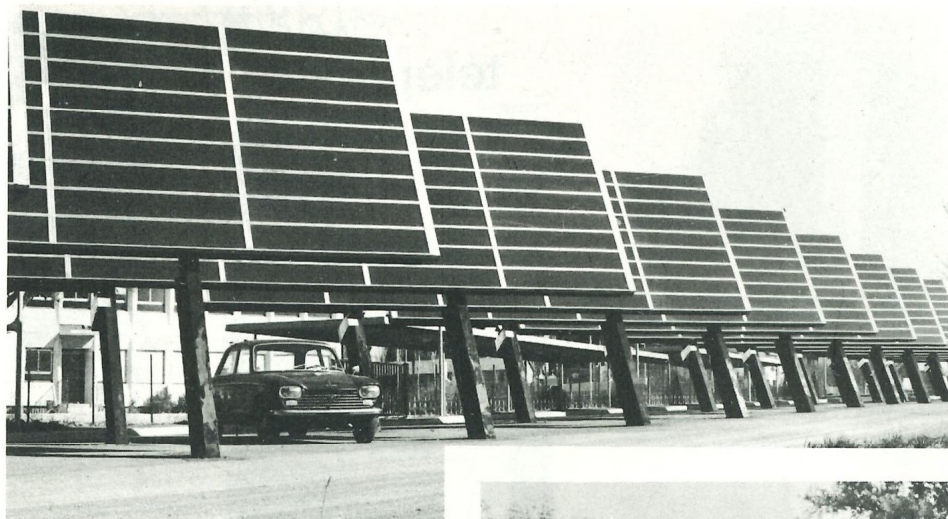


2



4

12 ANNEES DE REALISATIONS



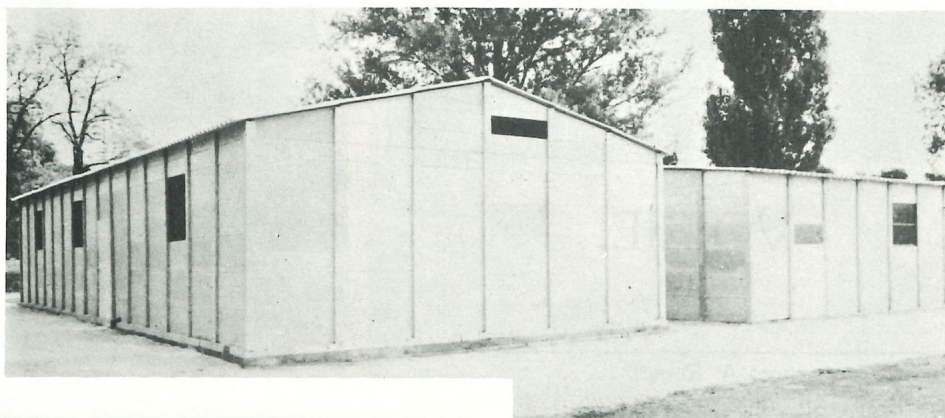
VOIRIE...

CHAUFFAGE
← SOLAIRE

Panneaux solaires C.E.S., Mairie
(photo A. Robert)

GYMNASE →

Salle de judo et vestiaires foot
(photo A. Robert)

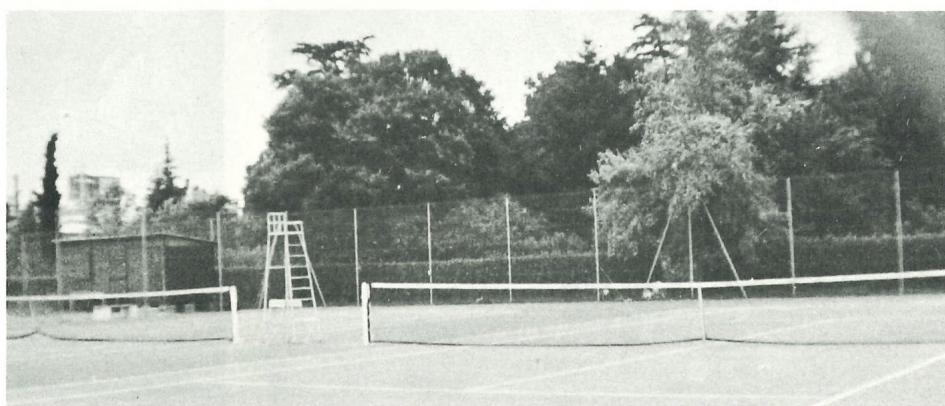


AMENAGEMENT
DU
← PARC MUNICIPAL

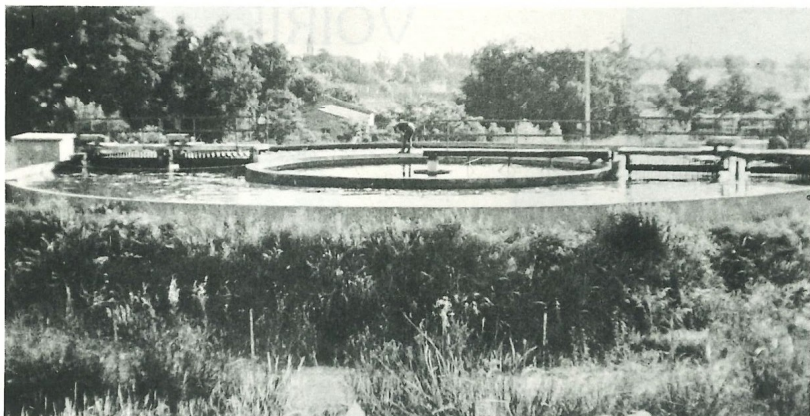
(photo A. Robert)

CONSTRUCTION
2 COURTS
DE TENNIS →

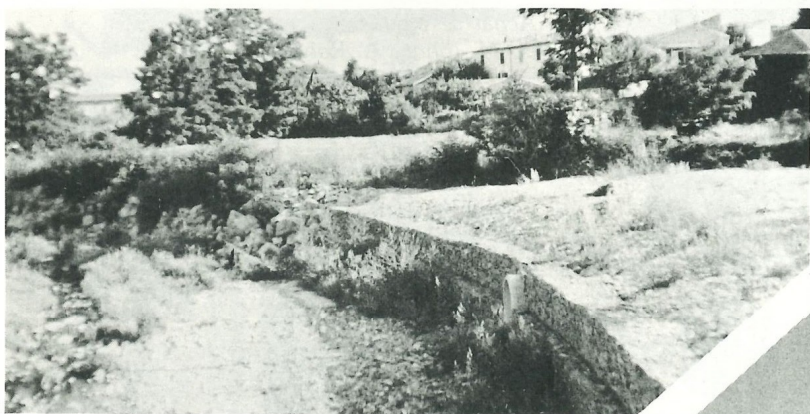
(photo A. Robert)



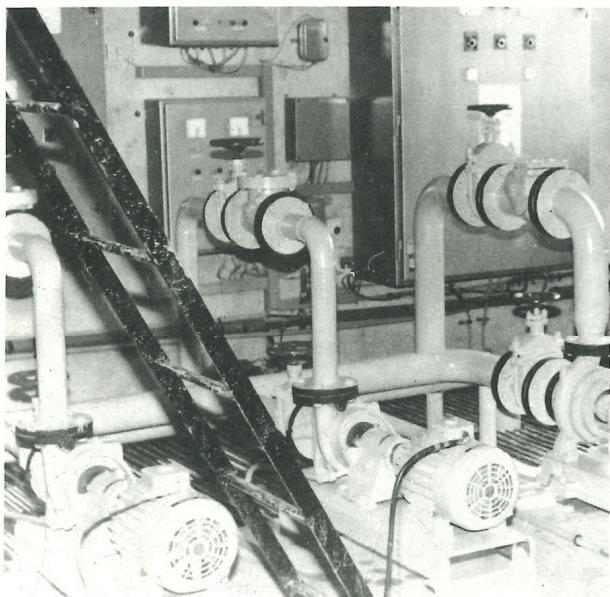
12 ANNEES DE REALISATIONS



1



2



3



4

VOIRIE...

STATION
D'EPURATION

-
- 1 - Extension des lits de séchage (photo A. Robert)
2 - Recalibrage et gabionnage de l'Avène
(photo A. Robert)
3-4 - Nouveau groupe moto-pompe au château d'eau
(photo Midi-Libre)
-

12 ANNEES DE REALISATIONS

VOIRIE...

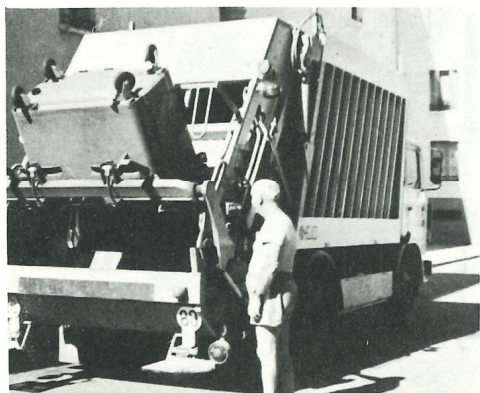


1

-
- 1 - Balayeuse (photo A. Robert)
 - 2 - Tracto-pelle (photo A. Robert)
 - 3 - Ramassage des ordures ménagères en sacs plastiques et conteneurs (photo A. Robert)
 - 4 - Acquisition d'un fourgon mortuaire (photo A. Robert)
 - 5 - Achat 2 bennes à ordures avec le S.I.V.O.M. (photo A. Robert)
-



2



3



4

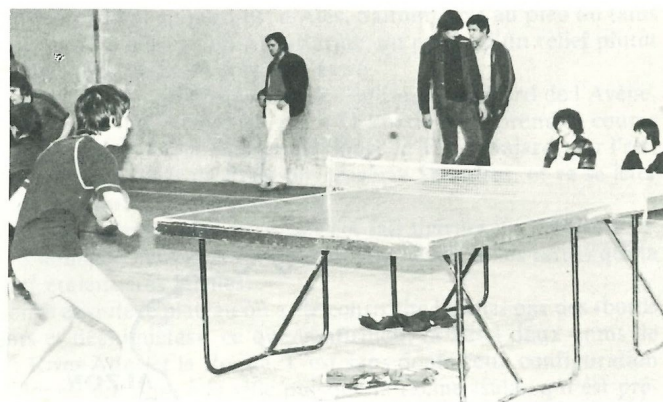


5

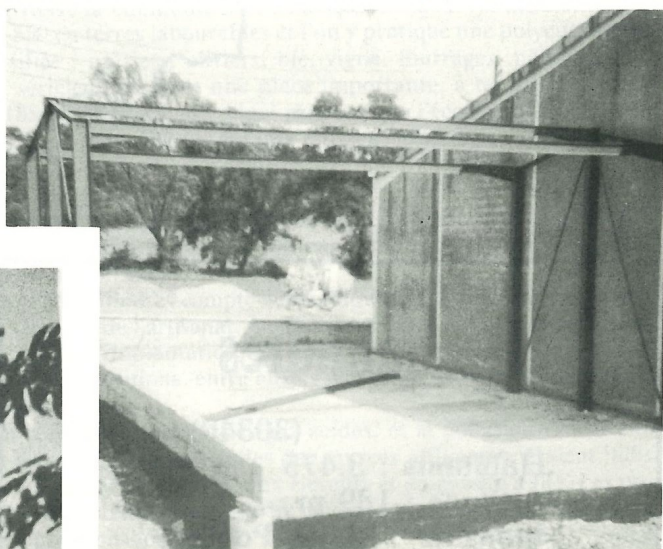
PROJETS EN COURS DE REALISATION OU A L'ETUDE



1



2



3



5



4

- 1 - Caserne de gendarmerie par le
Conseil général (photo Mairie)
2-3 - Salle de tennis de table
(photo Mairie)
4 - Construcion d'une salle polyvalente
(photo Mairie)
5 - Construction de 30 logements
HLM (photo Mairie)

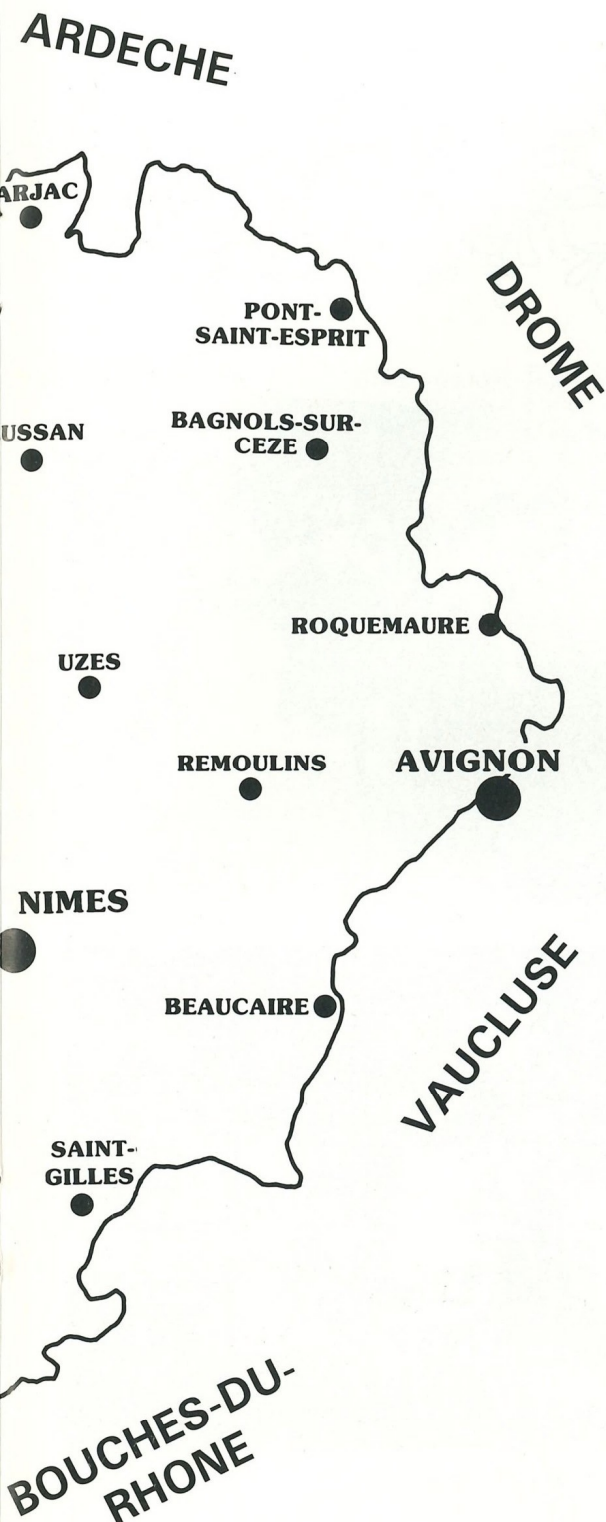
Plan du département du Gard



Salindres

(30340)

Habitants : 3.475
Altitude : 189 m
Industrie : Rhône-Poulenc
Administrations
Mairie : 85.60.13
Perception : 85.61.54
Gendarmerie : 85.61.22
P.T.T. : 85.60.00
Ecoles
C.E.S. : 85.61.60
Primaire : 85.60.10
Maternelle : 85.60.20



Salindres avant l'usine

Pour tout le monde, Salindres, c'est «Péchiney», même si la raison sociale a changé depuis ; et on a peine à s'imaginer cette localité sans son usine.

Et pourtant, vers 1850, la population, essentiellement agricole de ce petit village rural était loin de penser qu'il allait être le point de départ d'une multinationale.

A environ 10 km au nord-est d'Alès, Salindres est au pied du talus cévenol, dans la dépression Alès-Barjac, au milieu d'un relief plutôt chaotique, tout en étant fort peu élevé.

L'ancien village, groupé autour de l'église, est au bord de l'Avène, torrent cévenol, fort irrégulier, qui a 21 km de long, prend sa course sur le flanc sud du Mont Rouvergue, longe le Mont Majard, par l'est, contourne le Castellat de Rousson, traverse Salindres, et va se jeter dans le Gardon, vers Vézénobres.

En 1850, il arrose 8 ha de prairies et fait tourner un moulin à farine ; 3 noms de lieux-dits Cambon confirment que les terres qui la bordent étaient très fertiles.

Il longe ensuite le plateau où a été construite l'usine, par des «bords abrupts et déchiquetés», ce que confirment là aussi deux noms de lieux : Rives Altas et la Roque. C'est sans doute cette configuration qui a donné son nom à la ville puisque la racine «sala» qui est pré-historique signifie : eau, rivière rapide, rive escarpée.

En 1841, la commune a 889 ha, 200 en landes à mouton, 45 en bois, 550 en terres labourables et l'on y pratique une polyculture très diversifiée : mûriers, oliviers, blé, vigne, fourrages, pâturages.

La sériciculture tient une place importante, à tel point que le 4 mai 1854, le Conseil municipal propose que l'école vacque du 29 mai au 15 juin, pour que les enfants puissent aider au ramassage de la feuille.

En 1882, sur 500 ha de terres labourées, on en recense 140 en blé et 60 en avoine ; 100 en pommes de terre, 100 en prairies artificielles.

L'élevage tient sa place : 400 moutons, 202 chèvres, 215 porcs, 42 chevaux, 30 bœufs.

En 1836, Salindres compte 490 habitants. Sur 106 foyers, 92 vivent de la terre, 10 de l'artisanat, 4 du tertiaire, avec 302 personnes actives.

Le projet d'implantation de l'usine, une «soudière» se heurte à de multiples oppositions, entre autres de la municipalité (séance du 13 mai 1856).

On craignait les effets des gaz acides, et la pollution de l'Avène, dont les eaux, ainsi que celles des sources affluentes, étaient indispensables aux cultivateurs, aux éleveurs et au moulin à blé. Les procès sont nombreux, et la première pierre est posée le 3 juin 1855 devant une population hostile.

Cela est bien oublié ; la population vit aujourd'hui, en grande partie de l'usine et autour de l'usine.

Mais à côté des quelques agriculteurs à temps plein, de nombreux ouvriers cultivent aussi leur jardin et quelques terres, selon la tradition occitane bien établie de l'ouvrier-paysan, et grâce à ces champs, ces prés, et aussi à de larges espaces boisés ou incultes, notre commune ne manque pas d'espaces verts, à découvrir, ou à redécouvrir.

Pierre Mazodier

Sources :

De nombreux renseignements et chiffres sont tirés de l'ouvrage de Clovis Angelier : L'usine de Salindres, étude de géographie. Montpellier 1963.

BUREAU D'AIDE SOCIALE



par Simone ROBERT
Adjoint au Maire

Si la vie est un passage, sur ce passage, au moins semons des fleurs.

F. Paradis de Moncrif

En créant des loisirs pour les retraités, le BAS ne sort pas de ses attributions sociales (formulaire des Maires 10.75).

Il répond au contraire à un besoin d'activités ressenti par les personnes, hommes ou femmes, ayant cessé leur carrière professionnelle.

Ce besoin, tout à fait légitime, s'inscrit dans l'évolution du monde moderne dont on peut dire qu'il est loin le temps où la retraite devenait «une fin, une mise à l'index».

De nos jours, la retraite se vit comme une période de renouveau où chaque postulant peut envisager un avenir à longue échéance dans lequel il trouvera des occupations adaptées à sa condition.

Cela, le BAS de Salindres l'a compris dès le début. Depuis, avec une constance dont la régularité a été respectée rigoureusement selon les promesses de 1977, il a matérialisé les aspirations des retraités en les conviant mensuellement à un programme créé pour eux.

Toute cette organisation qui a nécessité en 6 ans beaucoup de réflexion, une soixantaine de réunions, une volumineuse correspondance, de nombreux contacts à Salindres et à l'extérieur, a été placée sous l'instigation ou l'approbation de M. DUMAS, Maire, qui attache une grande importance à ce secteur d'activités.

C'est ainsi que plus de 50 programmes ont vu le jour en faveur des retraités. Tandis que 15 voyages seulement, sous la houlette compétente des Cars Cachon ont conduit les intéressés dans tous les coins de notre région, la priorité a été donnée



1 - Avec les résidents de l'Oustalado (photo Midi-Libre)

2 - Pique-nique de juin (photo Midi-Libre)

aux activités menées au sein même de notre Ville. Ce choix a pour but de donner au plus grand nombre la possibilité de participer, notamment les plus âgés.

40 rencontres ont eu lieu depuis 1977, allant des variétés au cinéma, des jeux de société aux repas de fin d'année.

Pour l'accueil et la mise à disposition de

leur Etablissement respectif, remercions André LAURENT (ainsi que ses prédécesseurs du Centre récréatif) et Michel BORDARIER pour la compréhension et l'amabilité dont ils ne se sont jamais départis à l'égard du BAS et des retraités.

Un merci particulier aux différentes associations locales et voisines qui par leurs nombreux prêts de matériel indispensable ont contribué maintes fois à la réussite de ces rencontres.

Sur le plan budgétaire, le BAS fonctionne à l'aide d'une subvention municipale qui, cette année, a été de 26.000 F. Comparativement au budget de la Commune qui s'élève en 1982 à 8.000.000 F, le BAS ne grève pas outre mesure les finances de la Ville.

A cette subvention municipale viennent s'ajouter une part des impôts sur les spectacles, une part sur la vente des concessions du cimetière et les dons et libéralités émanant de particuliers ou associa-

tions auxquels il convient d'adresser dans cette rubrique de chaleureux remerciements.

Il convient de dire encore une fois que les voyages ont été payés à part entière par les retraités, que pour la majorité des activités locales, le BAS demande une participation financière aux intéressés, lesquels s'acquittent d'ailleurs de cette tâche avec la plus totale compréhension.

Au bout de 6 ans, il n'est pas superflu de rappeler qu'une permanence a lieu tous les jeudis en Mairie au cours de laquelle Mme S. ROBERT accueille tous ceux qui ont à discuter de problèmes sociaux.

Les dossiers annuels suivent leur cours. Pour l'élaboration de ces derniers, la coopération de Mlle ROBERT, Secrétaire générale et de Mlle REBOUL, Assistante sociale, est indispensable au BAS qui adresse à ces personnes ainsi qu'à l'ensemble du personnel municipal ses sentiments reconnaissants.

Pour terminer, mentionnons les liens d'amitié qui se sont créés entre la Communauté de l'Oustalado au Vallat d'Arias et le BAS.

En janvier, plus de 120 retraités accompagnés par le BAS, ont été reçus par le Directeur de l'Etablissement et ses pensionnaires. Chaleur humaine, accueil, échange entre hôtes et visiteurs ont permis que s'instaurent ce jour-là, de solides liens d'affection.

En octobre, une réception organisée par la Municipalité et le BAS a mi un terme pour l'année 1982 aux échanges amicaux qui existent entre les résidents de l'Oustalado et la Ville de Salindres, échanges qui ne demanderont qu'à se renouveler dans les années à venir.

Avant de clore cet article, que les retraités de Salindres reçoivent ici les remerciements de toute l'équipe du BAS qui a connu grâce à eux des moments de grande satisfaction.

ECOLE DE MUSIQUE

M. François Renard (photo A. Robert)



ET HARMONIE MUNICIPALE

M. François RENARD nommé Directeur de l'Ecole municipale de musique de SALINDRES en 1958 et Chef de l'Harmonie municipale en 1967 a derrière lui un long passé au service de la Musique.

Ce palmarès musical, débuté en 1921 à la Musique municipale d'Hélèsmes (Nord), son pays d'origine, le conduit à être successivement 1er piston au Régiment de Cambrai, professeur de solfège et d'instruments à vent à l'Harmonie municipale d'Erre (Nord), trompette solo à l'Harmonie des Usines de la Renaissance aux mines d'Aniche (Nord).

En 1937 et pendant 30 ans, M. RENARD exerça ses talents de trompette solo à la Musique municipale d'Alès et simultanément à l'Harmonie des Houillères. Professeur de trompette à l'Harmonie municipale d'Alès, Chef de Fanfare des Sapeurs-Pompiers d'Alès, ces titres couronnèrent la carrière musicale de M. RENARD avant qu'il ne soit attaché définitivement à la Musique Salindroise.

Toutes ces activités, au service des mélomanes du Nord et du Midi, valurent à notre talentueux et dévoué Chef de Musique de nombreuses médailles et diplômes auxquels s'ajoutèrent récemment les Palmes académiques en 1980 et la Médaille d'honneur de la Ville de Salindres en 1982.

Que dire d'une carrière musicale aussi bien remplie, si ce n'est : « Bravo » et merci, Monsieur RENARD, d'être encore au service des jeunes et moins jeunes, merci et bravo pour les savoureux concerts où l'on passe du casatchok à la « Poupée de Nüremberg » sans oublier « Andalousie » et « Je t'ai donné mon cœur ».

SALINDRES ET SON COMMERCE

SALINDRES n'a pas, comme d'autres petites villes de la région alésienne, même moins importantes, de tradition commerciale ancienne.

Elle n'a pas non plus, ce qu'on appelle de façon très caractéristique, une «tom-bée», c'est-à-dire un espace environnant d'où les gens des villages et hameaux viennent s'approvisionner «à la ville».

Petit village agricole avant la création de l'Usine, elle s'est développée rapidement sur le modèle des cités industrielles, autour d'une rue assez étroite, tout en longueur. Pas de larges trottoirs où il fait bon se promener, pas de terrasses ombragées où il fait bon s'attarder.

Cependant SALINDRES s'était forgé une âme et les anciens Salindrois évoquent avec émotion les Pastorales qui remplissaient la salle Balard.

Mais la télévision, la voiture et la proximité de villes plus importantes l'ont détruite petit à petit, attirant les Salindrois ailleurs.

De plus, pas de route passagère. On ne passe pas à SALINDRES, il faut y venir.

Et malgré ces handicaps, SALINDRES vit. Elle ne manque pas d'atouts pour retenir ou faire venir les curieux et les acheteurs. Un commerce très divers s'y est en effet développé.

Bien sûr, les commerces classiques sont largement représentés : alimentations, livres services, boucheries, boulangeries, pâtisseries, cafés-restaurants, merceries, laines, drogueries, parfumeries, fleurs, combustibles, articles de sport, cadeaux, tabacs, journaux papeteries et peut-être d'autres encore.

Des commerces plus spécialisés peuvent attirer à SALINDRES des gens des environs et même de plus loin, par exemple quincaillerie, bricolage, fournitures autos, décoration, un spécialiste en électronique et réparations télé, une librairie consacrée à la littérature régionale et occitane.

Les artisans sont indispensables à la vie d'une communauté et voilà les coiffeurs, les maçons, les plombiers, les mécaniciens, les menuisiers, les marchands de matériaux de construction. Et même, ce qui n'est pas courant, un imprimeur, un cordonnier, un matelassier, un spécialiste frigo.

Divers services existent aussi, évitant les déplacements : poste, banques, Caisse d'Epargne, perception, régie, assurances ; un large service médical : médecins, dentistes, pharmaciens, kinésithérapeute, orthophoniste, infirmières ; ainsi qu'un géomètre qu'on vient d'ailleurs également consulter de l'extérieur.



1 - Tirage de la tombola en mairie (photo Midi-Libre)

2 - Remise des lots (photo Midi-Libre)

Divers établissements scolaires permettent aux enfants de SALINDRES d'être éduqués à SALINDRES de la maternelle au brevet.

De nombreuses et dynamiques associations proposent aux jeunes et moins jeunes des activités variées et font que SALINDRES est souvent enviée et connue alentour.

N'oublions pas, bien sûr, l'Usine sans qui SALINDRES ne serait pas ce qu'elle est ; elle fait vivre en effet plus d'un Salindrois ainsi qu'un certain nombre de travailleurs étrangers à la Ville.

C'est dans ce contexte que des représentants des commerçants, artisans ou professions libérales ont créé, en 1976, une Union, l'UCIA, pour faire mieux con-

naître les possibilités de SALINDRES et y apporter une animation supplémentaire par une quinzaine commerciale annuelle, des lotos, nuitées, concours d'anomalies, jeux pour enfants, braderie, collaboration à plusieurs manifestations, cyclistes entre autres.

Et d'autres projets se font jour peu à peu : relancer par exemple les 2 foires annuelles, organiser des expositions et des animations diverses. Les buts sont multiples : à la fois faire connaître aux Salindrois, aux voisins, aux gens de la région, ce qui existe ici, toutes les ressources locales, et faire, tous ensemble, que renaissent l'animation et l'âme du SALINDRES d'autrefois.

Le Bureau de l'U.C.I.A.

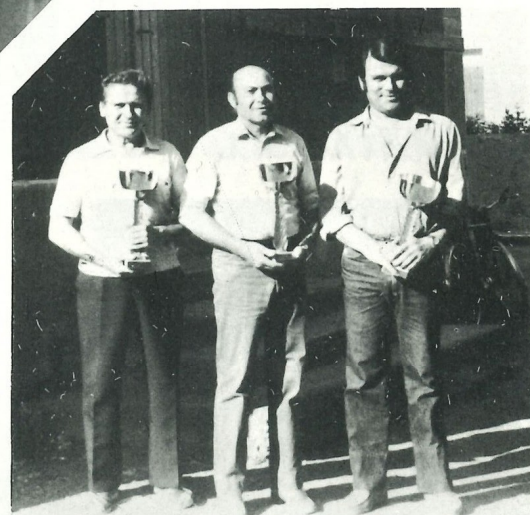
SPORTS pour tous

avec Midi-Libre



← **BOULES**

↓ pétanque
et
lyonnais



← **BASKET**

équipe minimes



RUGBY →

équipe cadets

SPORTS pour tous



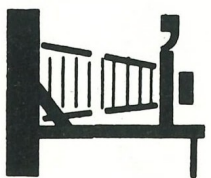
← **NATATION**
effectif jeunes



TENNIS →
effectif jeunes



← **JUDO**
jeunes
«judokas»



STUDIO epic

8, rue Adrien Badin Tél.: 85.62.66
- 30340 SALINDRES -

PORTRAIT - MARIAGE - REPORTAGE INDUSTRIEL

FLASH... à travers la ville



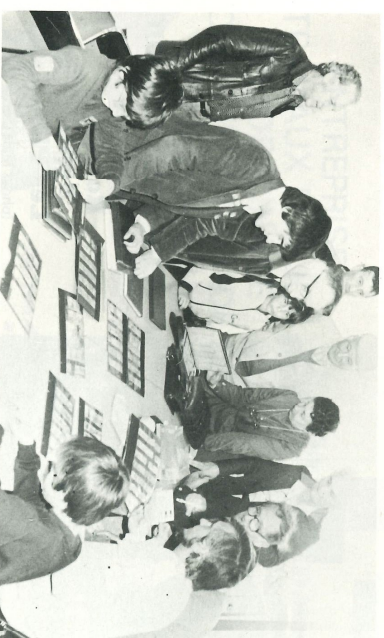
**PREVENTION
ROUTIERE
À
L'ECOLE**
(photo Midi-Libre)

**EXPOSITION
DE
CARTES POSTALES
AU
GROUPE «PAGNOL»**
(photo Midi-Libre)



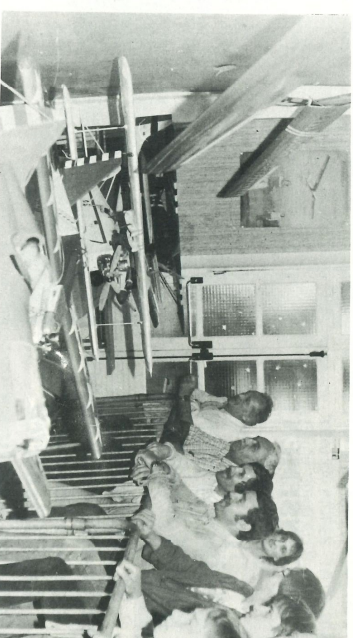
**ECHANGES
SCOLAIRES
RECEPTION
DES
SOCHALIENS**
(photo Midi-Libre)

FLASH... à travers la ville



**BOURSE
AUX TIMBRES
EN
MAIRIE**
(photo Midi-Libre)

**NOUVELLE ACTIVITE
CULTURELLE
«AEROMODELISME»**
(photo Midi-Libre)



**M. Léonce GUIRAUD
UN DEMI-SIECLE
AU SERVICE
DE LA
MUSIQUE**
(photo Midi-Libre)



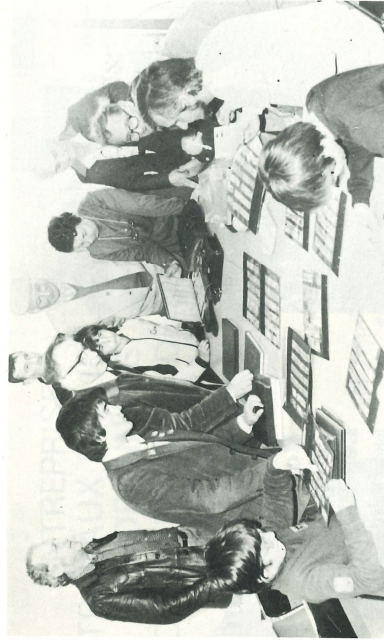
**PREVENTION
ROUTIERE
A
L'ECOLE**
(photo Midi-Libre)



**EXPOSITON
DE
CARTES POSTALES
AU
GROUPE «PAGNOL»**
(photo Midi-Libre)



**ECHANGES
SCOLAIRES
RECEPTION
DES
SOCHALIENS**
(photo Midi-Libre)



**BOURSE
AUX TIMBRES
EN
MAIRIE**
(photo Midi-Libre)



**NOUVELLE ACTIVITE
CULTURELLE
«AEROMODELISME»**
(photo Midi-Libre)



**M. Léonce GUIRAUD
UN DEMI-SIECLE
AU SERVICE
DE LA
MUSIQUE**
(photo Midi-Libre)



la foncière

Assurances Toutes Branches **Cabinet GUY DELEUZE**

15, Boulevard Gambetta - 30100 ALES

Tél.: 86.01.48

S.O.S. Urgences 24h sur 24



AMBULANCE - TAXI-RADIO

Pompes Funèbres

Jean-Pierre BRANTE

Spécialiste diplômé de la Protection civile

Palme d'or des Conducteurs de la Prévention routière

TOUS TRAJETS - FRANCE - ETRANGER

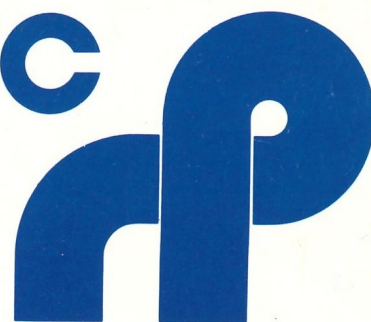
Rousson-les-Blés - 30340 SALINDRES - Tél. : (66) 85.64.65 - 85.72.86

USINE DE SALINDRES

Tél.: 52.52.00 (Gard)

RHONE POULENC

SPECIALITES CHIMIQUES



Siège social

RHÔNE-POULENC

18, Boucle d'Alsace - 92400 COURBEVOIE

Alumines spéciales et Catalyseurs - Produits fluorés organiques

Acide sulfurique - Produits divers

ALUMINIUM PECHINEY

23, rue Balzac - 75008 PARIS

Alumines métallurgiques - Produits spéciaux



Société Régionale de Distribution d'Eau

Exploitation de Réseaux de Distribution d'Eau
Entretien de Réseaux d'Assainissement
Exploitation d'installations de chauffage urbain
à combustibles classiques et héliothermique

32-34, Quai Boissier-de-Sauvages - 30100 ALES
Tél. : (66) 30.24.06

Etablissements Marcel GUIRAUD



TRANSPORTS PUBLICS DE MARCHANDISES

LOUEUR DE VEHICULES INDUSTRIELS

COMMISSIONNAIRE DE TRANSPORT

Siège Social : 18, Av. de Stalingrad, ALES
Tél.: (66) 86.49.12 (5 lignes groupées)

Boucherie - Charcuterie Rôtisserie

Charcuterie Artisanale - Fait Maison



R. BROCHE

51, rue Henri Merle
Salindres
Tél.: 85.61.76

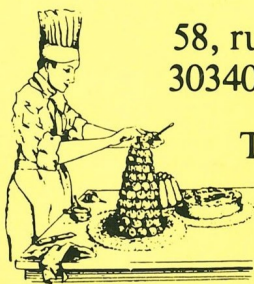
Pensez SUPAVAM



Pour alimentation
Crèmerie - Boucherie
Charcuterie - Volailles

Rue Badin - Salindres - Tél.: 85.61.16

PATISSERIE-CONFISERIE André GIBERT



58, rue Henri Merle
30340 SALINDRES

Tél.: 85.61.73



2 carrosseries :
2 ou 4 et 5 portes hayon.
Lignes aérodynamiques -
faible consommation.
Moteur transversal 1.300
ou 1.600. Arbre à cames
en tête. Equipement
complet et de sécurité.
Prix clés en main modèle 82 :
à partir de 38.514 F.
(Ascona 2 portes L 7 CV.)

Rte de Nîmes
- Tél.: 86.22.97

Les voitures
à exploits.



Nouvelles Opel Ascona. OPEL ALES

BRICOLAGE
OUTILLAGE

QUINCA-SERVICE

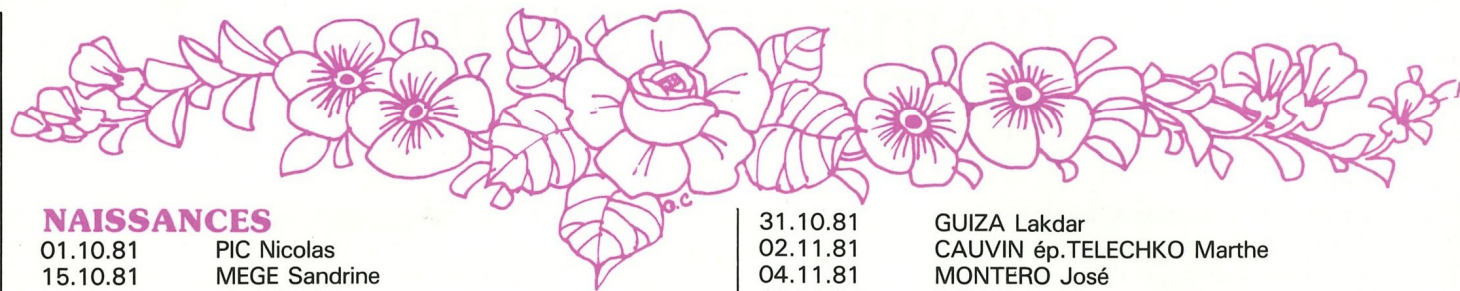
Maison VINCENT

79, rue Henri Merle - 30340 SALINDRES - Tél.: 85.61.70

Peintures - Papiers peints

ELECTRICITE
CADEAUX

DEMOGRAPHIE



NAISSANCES

01.10.81 PIC Nicolas
15.10.81 MEGE Sandrine
28.10.81 NERI Adeline
13.11.81 PERRIN Julie
02.12.81 RICHARD Blandine
12.02.82 CHAMBON Laurent
19.02.82 SABATIER Déborah
21.02.82 DUMAS Benjamin
03.03.82 ALEXANDRE Céline
06.03.82 CORAILLER Stéphane
27.06.82 DORY Elsa
27.06.82 DORY Laurent
13.07.82 BASTIEN Jennifer
21.07.82 SCRIBANO Amélia
06.08.82 AGNIER Jérôme
21.08.82 AGNIEL Daniel
20.08.82 MAZODIER Estelle

MARIAGES

17.10.81 POUGET Michel - VALIS Mireille
24.10.81 RIEU J.Paul - ROSSO Rose
05.12.81 FRESCA Salvator - ARDUCA Jacqueline
05.12.81 RUIZ Emmanuel - BONNEFOI Sylvie
09.01.82 METGE Didier - PENSIER Régine
27.02.82 TEISSEDE J.Jacques - GIRARD Nadine
27.03.82 DEMONTY Dominique - ANDRE Sylvie
21.05.82 PISANESCHI Claude - GIBELIN Elisabeth
29.05.82 VAN EES BEECK Alain - DI GIUSTO Christine
05.06.82 FERAL J.François - CRUVEILLER Danielle
05.06.82 HAMEDI Boualem - NAMAR Louisa
17.07.82 CHARLET Eric - VIALATTE Annick
24.07.82 LABROT Francis - MARIAC Patricia
14.08.82 SOULERY Christian - COTTENOT Danielle
28.08.82 VILLARET Denis - TRIAL Christine
04.09.82 PORTAL Joël - GILLES Josiane
18.09.82 BOUDAT Serge - SIMON Françoise

DECES

11.10.81 MOUTON Marcel

31.10.81 GUIZA Lakdar
02.11.81 CAUVIN ép.TELECHKO Marthe
04.11.81 MONTERO José
05.11.81 NOYER André
07.11.81 PENSIER Casimir
15.11.81 ROUX Vve PORTANIER Marthe
02.12.81 SALLES Ep.RIGAL Yvonne
06.12.81 DURAND Vve MALAVAL Antoinette
17.12.81 FRANÇOIS Antoine
21.12.81 AIME Vve CHARRIERE Louise
21.12.81 ROUSSEL André
25.12.81 GARD Roger
15.01.82 ALLASIO Vve BOISSON Mathilde
23.01.82 WAMPACH Jean
23.01.82 BONANNINI Laurino
24.01.82 NOUVEL Vve DUMAS Berthe
27.01.82 BENELLI ép.BACHINI Jeanne
22.02.82 COVELLI Christoforo
04.02.82 ROSSETTI Pietro
24.02.82 MAUQUIER Maurice
25.02.82 VEZON ép.DEL BIANCO Simone
10.03.82 FERRAND Lucien
11.03.82 NOUVEL Vve CAZES Marthe
20.03.82 MEMBRIVE François
22.03.82 GONTIER Vve AUDOIRE Jeanne
24.03.82 COMMEIRAS Vve LAMAT Berthe
04.04.82 MERCIER Vve GAUTHIER Marcelle
08.04.82 SOULERY Maurice
08.04.82 COULOMB Auguste
16.04.82 BRUNET Vve CALAFEL Rose
28.04.82 BORDARY Armand
04.05.82 BOUDEIANE Lakdar
09.05.82 CASADO Vve LEBLOND Béatrix
07.06.82 VEIRUN Vve ROUX Inès
20.06.82 ABRIL Miguel
24.06.82 RIVIERE André
10.07.82 TUECH Jacqueline
17.07.82 SOLIGNAC Marie-Louis
24.07.82 DE ROSSO ép.MOURET Angéla
05.08.82 TARGATO Gianfranco

Si ce bulletin a pu vous apporter d'utiles renseignements sur notre commune, j'en suis très heureux.

La mise en pages de ce numéro, à l'image de ses précédents, est l'œuvre de ma dévouée secrétaire Mlle Andrée Robert.

C'est un travail long et précis auquel elle se consacre longtemps à l'avance et qui nécessite de nombreuses recherches ainsi qu'une attention minutieuse.

En vous renouvelant mes meilleurs vœux pour 1983, sachez, chers administrés, que vous serez toujours accueillis avec plaisir dans les différents services de notre hôtel de ville.

Paul Dumas.

ASSOCIATION SALINDROISE

D'AIDE MENAGERE

Le problème du maintien à domicile des personnes âgées au niveau «Aide ménagère» est résolu par l'Association salindroise. Cette association est maintenant bien connue des Salindrois, qui font appel à elle de plus en plus. Actuellement 11 Aides ménagères assurent le maintien à domicile de 45 personnes âgées. Cette équipe, consciencieuse, efficace et dévouée donne entière satisfaction aux deux parties : employeurs et bénéficiaires. Le nombre d'heures d'Aide ménagère effectué en 1981 est de l'ordre de 6.658 ; 1982 sera en légère progression. L'AIDE MENAGERE se définit de la façon suivante : accomplir chez les personnes âgées un travail moral et social, contribuant au maintien à domicile jusqu'à la limite des actes nécessitant l'intervention d'une personne exerçant une profession autre que la sienne. En aucun cas l'intervention de l'Aide ménagère ne saurait se limiter à des TRAVAUX MENAGERS. Elle permet notamment aux personnes intéressées d'assurer leur indépendance et de maintenir des relations avec l'extérieur.



(photo Midi-Libre)

L'AIDE MENAGERE POUR QUI ? COMMENT L'OBTENIR

Les conditions générales d'admission imposées aux personnes âgées (pour toutes les formes d'aide sociale) doivent répondre aux critères suivants :

- Etre Français ou ressortissant d'un pays de la C.E.E.
- Etre âgé de 65 ans ou de plus de 60 ans au cas d'incapacité au travail.
- Etre titulaire, à titre principal, d'un avantage vieillesse servi par : Sécurité sociale, Mines, S.N.C.F., D.A.S.S., Mutuelle des Artisans, Mutuelle Agricole, etc.

Cette aide concerne aussi bien les personnes seules que les couples dont le montant des ressources se situe entre le plafond de l'intervention de l'Aide sociale et une somme déterminée annuellement par la Commission sociale de la Caisse régionale.

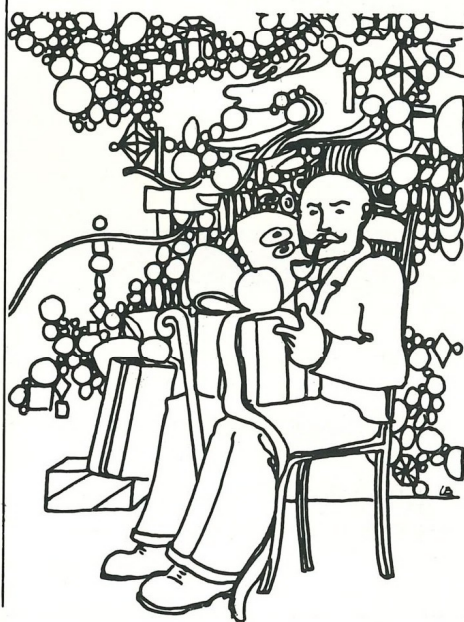
Sont exclus du bénéfice de l'Aide ménagère les personnes âgées :

- Titulaires de la majoration pour tierce personne,
- Hébergées en maison de retraite,
- Cohabitant avec des tiers en mesure d'apporter l'aide matérielle nécessaire.

Sont prises en compte les ressources de toute nature.

Depuis 1980, l'Association, par l'intermédiaire de Mme GONTIER sa Présidente, est habilitée à établir les dossiers de demande d'Aide ménagère. Celle-ci les transmet à la Caisse régionale de Montpellier qui seule décide de la suite à donner.

Dans tous les cas, l'Association salindroise est au service des personnes âgées pour leur faciliter les démarches auprès de leur Caisse respective. Pour cela elle se tient à leur disposition le LUNDI de 14 heures à 15 heures à la Mairie de SALINDRES - N° de Tél. de Mme GONTIER : 30.90.19.



CLUB SALINDROIS

Enregistrement à la Sous-Préfecture
d'Alès

le 16 avril 1982 sous le N°972 A.3
(J.O. du 24.04.82 - Association loi 1901)

Compte rendu d'activité du 8.09.81 au 15.06.82

Au cours de cette période 31 personnes ont participé aux rencontres hebdomadaires du mardi (20h30 locaux ancienne Mairie). Participation moyenne 12 - maximale 19 - les plus assidus ont participé plus de 30 fois sur 40 soirées. 16 joueurs ont participé au championnat 81-82 dont voici le classement : 1er, M.J.GOMEZ - 57 points ; 2ème, Mme R.LAURENT - 53 points ; 3ème, M.G.AIME - 51 points ; 4ème, M.L.NOUELLE - 39 points.

Participation à divers tournois

Le 13 décembre 1981 à AURIOL (13) -

Ce jour-là, 4 membres du Club Salindrois ont participé à un tournoi inter-clubs qui regroupait des joueurs des clubs de : LYON, NICE, MARSEILLE, CANNES, AURIOL. Mme LAURENT, MM.NOUELLE et GRAS étaient éliminés aux 16èmes de finale, M.AIME était battu aux 8èmes de finale, après une excellente prestation, par

DES CHIFFRES ET DES LETTRES

M.CHAUVEAU, celui-là même qui devait enlever le tournoi.

Le 10 février 1982 à SALINDRES - Tournoi organisé par le club local entre les élèves de 3ème et 4ème du C.E.S. ; 26 jeunes se sont affrontés sous la conduite de M.AIME dans une salle du Mess Bordarier. La finale voyait LAURENT Gil (membre du Club) l'emporter sur SEQUIER Luc 73 à 58. C'est M.DUMAS Maire, qui remettait la coupe au vainqueur. Pour le club local, cette première organisation de tournoi fut une belle réussite.

Le 24 avril 1982 à SALINDRES - Ce tournoi ouvert à tous, programmé à une date

mal choisie sans doute, n'a pas eu le succès escompté. 21 participants seulement dont 4 venus d'ALES ; il fut tout de même intéressant et vit en finale M.Gérard AIME l'emporter sur Mme LAURENT 69 à 68.

Le 6 juin 1982 à ALES (Hôtel du Parc)

- Ce tournoi qui opposait des joueurs des clubs de NICE - LYON - MARSEILLE, vit la victoire des Lyonnais. Parallèlement était organisé un tournoi entre 6 membres de ces clubs et 6 Salindrois. Ce sont ces derniers qui ramenaient de ce court déplacement une magnifique coupe. L'équipe locale était formée de Mme LAURENT, MM.G.AIME, J.GOMEZ, L.GOMEZ, G.LAURENT et P.GRAS.



Voilà brièvement ébauché ce que fut la saison 81/82.

La saison 82/83 débutera le 8 septembre et, nous l'espérons, avec davantage de participants.

D'autre part, nous suivrons avec intérêt, le passage de M.Gérard AIME, au jeu télévisé. Après son inscription en février 1982, il a passé avec succès les éliminatoires régionales à Montpellier en juillet 1982, il devrait être convoqué à Paris dans les premiers mois de 1983.

Notre photo :

Remise de la coupe par M. le Maire
(photo Midi-Libre)

LAUPIE s.a.r.l.

ENTREPRISE
TRAVAUX PUBLICS
GOUDRONNAGE
CONSTRUCTION DE ROUTES

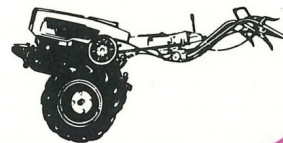
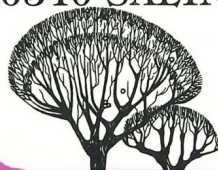


Tél.: 83.10.58 - 30580 NAVACELLES
ROUSSON - Tél.: 85.74.44

LA FORESTIERE

Erik Knopp - Paysagiste
Création et entretien
de jardins

Débroussaillage - Abattage
30340 SALINDRES - Tél.: 85.74.42



20, rue d'Avéjan
et
rue Beauteville

Tél.: 52.06.02

VITANEUF BLANCHISSERIE

Et nettoyage à sec - Pour
L'Industrie - Usine - Hôtel
Restaurant - Collectivité

Location et Entretien - Linge et Vêtements

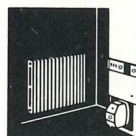
USINE : La Planquette - 30340 SALINDRES - Tél.: 85.60.56

PRESSING : 38, av. Gal de Gaulle - 30100 ALES - Tél.: 86.05.08

VOTRE SPECIALISTE DU SPORT
CAMPING - SKI - TENNIS - SPORT D'EQUIPE

INTERSPORT La Hutte

2, Rampe St-Jean - ALES - Tél.: 52.51.29



**HENRI
MOYNIER**



Avenue de la Jouannenque
30340 SALINDRES

CHAPPEE

Tél.: 85.61.66

JACOB
DELAFFON

sanitaire - chauffage - électricité

Tous Travaux Routiers

entreprise GIRAUD Frères

REVETEMENTS — MATERIAUX ENROBES — STABILISATION DES SOLS

CYLINDRAGES — TERRASSEMENTS MECANIKES — LOCATION D'ENGINS

TRANSPORTS

Rue Général Gambis

30100 ALÈS

Tél. : 86-08-19



FLASH... à travers la ville



RENCONTRE ELUS-GENDARMERIE Salindres Rousson Servas Les Plans

(photo Midi-Libre)

RECENSEMENT GENERAL DE LA POPULATION (3.475 habitants)

**M. MOURRUT,
Brigadier de Police
agent recenseur
dans l'exercice
de ses fonctions**

(photo Midi-Libre)



«BAIN DE FOULE» «La transhumance»

(photo Midi-Libre)

FLASH...

à travers la ville



**ILLUMINATIONS
EN VILLE
POUR LES FETES
DE
FIN D'ANNEE**

(photo Midi-Libre)

**RECEPTION DES
RETRAITES PAR
LA DIRECTION ET
LES RESIDENTS DE
«L'OUSTALADO»**

(photo Midi-Libre)



6ème ETAPE DU GRAND PRIX

DE BESSEGES

(spécial flash)



départ de la mairie
6 février 1982



LE MAIRE
ET LE CHAMPION →



-
- 1 - Détente et mise en forme (photo A. Robert)
2 - Hinault et la Commission Sports (photo A. Robert)
3 - Bain de foule (photo A. Robert)
4 - (photo A. Robert)
-

SPORTS pour tous



TENNIS DE ← TABLE

les vainqueurs
du
tournoi de mai
et
J.P. GATIEN

CYCLISME →

les pensionnaires
du
VELO-CLUB
SALINDROIS



FOOT-BALL

équipe des
pupilles